

T.C

NALLIHAN KAYMAKAMLIđI

NALLIHAN ŐEHİT HULKİ BEYDİLİ MESLEKİ VE  
TEKNİK ANADOLU LİSESİ MÜDÜRLÜđÜ

## 2024-2028 STRATEJİK PLANI





*“Çalışmadan, yorulmadan, üretmeden, rahat yaşamak isteyen toplumlar, önce haysiyetlerini, sonra hürriyetlerini ve daha sonrada istiklal ve istikballerini kaybederler”.*

*Mustafa Kemal ATATÜRK*

## Okul/Kurum Bilgileri

<b>İli:</b> <b>ANKARA</b>	<b>İlçesi:</b> NALLIHAN		
<b>Adres:</b>	Fatih Mah. Seyrangaç Cad. No 9/A 06920 Nallıhan/ANKARA	<b>Coğrafi Konum (link)</b>	<a href="https://tinyurl.com/y34cv2zr">https://tinyurl.com/y34cv2zr</a>
<b>Telefon Numarası:</b>	0312 785 14 26	<b>Faks Numarası:</b>	0312 785 25 01
<b>e- Posta Adresi:</b>	962850@meb.k12.tr	<b>Web adresi:</b>	<a href="http://nallihanshbmtal.meb.k12.tr">http://nallihanshbmtal.meb.k12.tr</a>
<b>Kurum Kodu:</b>	962850	<b>Öğretim Şekli:</b>	Tam Gün

# SUNUŞ



Milli Eğitim Bakanlığımız okullarda yürütülen öğretim müfredatlarının ve eğitim faaliyetlerinin genel hatlarını Milli Eğitim Temel Kanunu, yönetmelik ve tüzüklerle belirlemiştir. Bunun dışında okullarda stratejik planlamalarla yapılması gereken, okulun kendi bölgesi ve kendi özel şartları dahilinde öğrencilerini daha iyi yetiştirebilmek için erişilebilir hedefler doğrultusunda çalışmalar yapmaktadır.

Bir masal kitabında tavşanın peşinden koşan kız yol ayrımına gelir, tavşana hangi yoldan gitmesi gerektiğini sorar. Tavşanın verdiği cevap: “Nereye gideceğini bilmiyorsan hangi yoldan gittiğinin önemi yoktur.”

Bizler de geleceğin Türkiye’sini oluşturacak gençleri yetiştiren mimarlar olarak öğrencilerimizi hangi hedeflere göre ve nasıl yetiştireceğimizi önceden planlamalıyız. Stratejik planlama, şu anda dünyaya liderlik eden ülkelerin ilerlemelerinin de altın anahtarı olarak gösterilmektedir.

Stratejik planımız, güçlü yönlerimizi öne çıkaran ve geliştiren, yeni ilişki ağları oluşturan, nitelikli eğitim ve araştırma programlarımızı disiplinler arası anlamda bir araya getiren bir çerçevedir. Okulumuzun akademik ve sosyal alandaki başarıları üzerine inşa edilmiş olan bu plan, sorumluluklarımızı yerine getirmede kaynaklarımızın daha etkili kullanılmasına imkân sağlamaktadır. Vizyonumuz yönünde daha yoğun işbirlikleri oluşturmayı ve paydaşlarımızdan daha çok destek sağlamayı hedefleyen bu plan, okulumuzu daha ileriye götürmek için verdiğimiz ve vereceğimiz çabaların yol haritası olacaktır.

Stratejik planlamanın hazırlanmasında emeği geçen tüm okul çalışanlarımıza teşekkür ederim.

Metin MUTLU

OKUL MÜDÜRÜ

# İÇİNDEKİLER

<b>1. GİRİŞ VE STRATEJİK PLANIN HAZIRLIK SÜRECİ</b>	
1.1. Strateji Geliştirme Kurulu ve Stratejik Plan Ekibi	6
1.2. Planlama Süreci	6
<b>2. DURUM ANALİZİ</b>	
2.1. Kurumsal Tarihçe	9
2.2. Uygulanmakta Olan Planın Değerlendirilmesi	9
2.3. Mevzuat Analizi	10
2.4. Üst Politika Belgelerinin Analizi	11
2.5. Faaliyet Alanları ile Ürün ve Hizmetlerin Belirlenmesi	12
2.6. Paydaş Analizi	14
2.7. Kuruluş İçi Analiz	22
2.7.1. Teşkilat Yapısı	22
2.7.2. İnsan Kaynakları	23
2.7.3. Teknolojik Düzey	25
2.7.4. Mali Kaynaklar	26
2.8. Dış Çevre Analizi (Politik, Ekonomik, Sosyal, Teknolojik, Yasal ve Çevresel Çevre Analizi -PESTLE)	27
2.9. Güçlü ve Zayıf Yönler ile Fırsatlar ve Tehditler (GZFT) Analizi	28
2.10. Tespit ve İhtiyaçların Belirlenmesi	31
<b>3. GELECEĞE BAKIŞ</b>	
3.1. Misyon	33
3.2. Vizyon	33
3.3. Temel Değerler	33
<b>4. AMAÇ, HEDEF VE STRATEJİLERİN BELİRLENMESİ</b>	
4.1. Amaçlar	34
4.2. Hedefler	34
4.3. Performans Göstergeleri ve Stratejilerin Belirlenmesi	36
4.4. Maliyetlendirme	45
<b>5. İZLEME VE DEĞERLENDİRME</b>	46
<b>6. Ekler</b>	47



# 1. GİRİŞ VE STRATEJİK PLANIN HAZIRLIK SÜRECİ

## 1.1. Strateji Geliştirme Kurulu ve Stratejik Plan Ekibi

Okulumuzun Stratejik Planına (2024-2028) Stratejik Plan Üst Kurulu ve Stratejik Planlama Ekibi tarafından, Okulumuzun toplantı salonunda, çalışma ve yol haritası belirlendikten sonra taslak oluşturularak başlanmıştır,

2024-2028 dönemi stratejik plan hazırlanması sürecinde Üst Kurul ( Strateji Geliştirme Kurulu ) ve Stratejik Plan Ekibinin oluşturulması ile çalışma takvimi kapsamında ilk aşamada durum analizi çalışmaları yapılmış ve durum analizi aşamasında paydaşlarımızın plan sürecine aktif katılımını sağlamak üzere paydaş anketi ve görüşmeler yapılmıştır.

Çalışmaları yürüten ekip ve kurul bilgileri altta verilmiştir.

**Tablo 1. Strateji Geliştirme Kurulu ve Stratejik Plan Ekibi Tablosu**

Strateji Geliştirme Kurulu Bilgileri		Stratejik Plan Ekibi Bilgileri	
Adı Soyadı	Ünvanı	Adı Soyadı	Ünvanı
Metin MUTLU	Okul Müdürü	İlkay KURT ÜLKER	Müdür Yardımcısı
Gülay ŞAHİN	Müdür Başyardımcısı	Birol ÖREN	Müdür Yardımcısı
Özlem AKBABA ÖZEN	Öğretmen	Giray ÖZGÜLLÜ	Öğretmen
Murat BUĞDAYCI	Okul-Aile Birliği Başkanı	Reyhan UYSAL	Öğretmen
Mustafa ŞAHİN	Okul-Aile Birliği Yönetim Kurulu Üyesi	Nuray TOY	Öğretmen
		Nurten TEKNEKAYA	Öğretmen
		Sevgi POLAT GENÇ	Öğretmen
		Havva SAVICI	Veli

## 1.2. Planlama Süreci:

2024-2028 dönemi stratejik plan hazırlanma süreci Strateji Geliştirme Kurulu ve Stratejik Plan Ekibi'nin oluşturulması ile başlamıştır. Ekip tarafından oluşturulan çalışma takvimi kapsamında ilk aşamada durum analizi çalışmaları yapılmış ve durum analizi aşamasında, paydaşlarımızın plan sürecine aktif katılımını sağlamak üzere paydaş anketi, toplantı ve görüşmeler yapılmıştır. Durum analizinin ardından geleceğe yönelik bölümüne geçilerek okulumuzun/kurumumuzun amaç, hedef, gösterge ve stratejileri belirlenmiştir.

5018 sayılı Kamu Mali Yönetimi ve Kontrol Kanununun 9. Maddesi: “Kamu idareleri; kalkınma planları, programlar, ilgili mevzuat ve benimsedikleri temel ilkeler çerçevesinde geleceğe ilişkin misyon ve vizyonlarını oluşturmak, stratejik amaçlar ve ölçülebilir hedefler saptamak, performanslarını önceden belirlenmiş olan göstergeler doğrultusunda ölçmek ve bu sürecin izleme ve değerlendirmesini yapmak amacıyla katılımcı yöntemlerle stratejik plan hazırlarlar.” denmektedir. Bu kapsamda belirlenen çalışma takvimine uygun olarak ekip tarafından plan hazırlanmıştır.

Durum analizi yapmak için öncelikle okulumuz faaliyetlerini gerçekleştirdiği iç ve dış çevre incelenip, değerlendirildi. Analize tarihi, faaliyet alanları ve kuruluş yasasının incelenmesiyle başladı. Böylece, kuruluş amacı göz önüne alınarak durum analizi (SWOT Analizi) Stratejik planlamamızın temelini oluşturdu. Stratejik plan hazırlıkları için plân hazırlama ekiplerince yapılan toplantıda iç paydaşımız olan öğretmenlere ve personelimize anket uygulaması yapılması kararı alınarak ekip tarafından hazırlanan anketler okullara dağıtılmış ve sonuçlar değerlendirilmiştir. Anket değerlendirmeleri plân hazırlama ekiplerine okunarak değerlendirme yapıldı. Amaçlar hedefler belirlenerek plân hazırlama ekibimize paylaşılmıştır. Stratejik Plân; Bakanlığımız Plân hazırlama formatından da yararlanılarak Okul Stratejik Plân Hazırlama ekibimiz tarafından hazırlanmıştır. Plân Hazırlama ekibi; tüm paydaş kesimlerden oluşturulmasına ve görüşlerine başvurulmasına karar verildi. Plan hazırlama ekip çalışmalarımız yaptığımız toplantılarda bilgi alışverişi yapılarak değerlendirilmiş, alınan verilere planda yer verilmiştir.

## 2. DURUM ANALİZİ

Stratejik planlama sürecinin ilk adımı olan durum analizi, okulumuzun “neredeyiz?” sorusuna cevap vermektedir. Okulumuzun geleceğe yönelik amaç, hedef ve stratejiler geliştirebilmesi için öncelikle mevcut durumda hangi kaynaklara sahip olduğu ya da hangi yönlerinin eksik olduğu ayrıca, okulumuzun kontrolü dışındaki olumlu ya da olumsuz gelişmelerin neler olduğu değerlendirilmiştir. Dolayısıyla bu analiz, okulumuzun kendisini ve çevresini daha iyi tanımasına yardımcı olacak ve stratejik planın sonraki aşamalarından daha sağlıklı sonuçlar elde edilmesini sağlayacaktır.

Durum analizi bölümünde, aşağıdaki hususlarla ilgili analiz ve değerlendirmeler yapılmıştır;

- Kurumsal tarihçe
- Uygulanmakta olan planın değerlendirilmesi
- Mevzuat analizi
- Üst politika belgelerinin analizi
- Faaliyet alanları ile ürün ve hizmetlerin belirlenmesi
- Paydaş analizi
- Kuruluş içi analiz
- Dış çevre analizi (Politik, ekonomik, sosyal, teknolojik, yasal ve çevresel analiz)
- Güçlü ve zayıf yönler ile fırsatlar ve tehditler (GZFT) analizi
- Tespit ve ihtiyaçların belirlenmesi



## 2.1. Kurumsal Tarihçe

Okulumuz 6 Kasım 1989 tarihinde Hemşirelik Bölümü ile eğitim-öğretime başlamıştır. 1999-2000 öğretim yılı başına kadar mülkiyeti Nallıhan Belediyesine ait eski bir binada hizmet vermiştir. Eski binanın kullanım dışı kalması nedeniyle, mülkiyeti Milli Eğitim Bakanlığına ait geçici tahsisi yapılan Kız Meslek Lisesi binasında hizmet vermiştir. 2000-2001 öğretim yılı başından itibaren Mülkiyeti Özel İdare Müdürlüğüne ait il daimi encümeni 03.05.2000 tarihli ve 306 sayılı kararı ile süresiz tahsisli binada hizmet vermiştir.

Okulumuz Sağlık Bakanlığı'na bağlı iken 5450 sayılı Kanunla Milli Eğitim Bakanlığına bağlanması nedeniyle tüm demirbaşları ile birlikte 29.07.2004 tarihli ve 407 sayılı yazı ile İlçe Milli Eğitim Müdürlüğüne teslim edilmiştir.

2013-2014 eğitim-öğretim yılında 03.05.2013 tarihli ve 52809204.2504.818990 sayılı Valilik Onayı ile ilçemiz Fatih İlkokulu (Eski YİBO) binasında eğitim-öğretime başlamış olup, 08.05.2013 tarihli ve 70182848/105.04/878742 sayılı Bakanlık Oluru ile 150 kapasiteli kız pansiyonu hizmete açılmıştır. 09.07.2015 tarihli ve 7103683 sayılı Bakanlık oluruyla okulun adı Nallıhan Şehit Hulki Beydili Mesleki ve Teknik Anadolu Lisesi olarak bugünkü adını almıştır.

Şu anda kendi bağımsız binasında Anadolu Meslek Programı Sağlık Hizmetleri alanında Ebe Yardımcılığı, Hemşire Yardımcılığı ve Sağlık Bakım Teknisyenliği olmak üzere 3 ayrı dalda, Anadolu Teknik Programı Laboratuvar Hizmetleri alanında Gıda, Tarım ve Hayvan Sağlığı Laboratuvarı dalı ve Gıda Teknolojisi alanında Gıda Teknolojisi dalı, Hafif Zihinsel ve Orta-Ağır Zihinsel özel eğitim sınıflarımız olmak üzere toplam 176 öğrenciyle milli ve manevi değerlerimiz ışığında ve Türk Milli Eğitim sisteminin genel ve özel amaçlarına uygun olarak eğitim-öğretim yapılmaktadır.

## 2.2. Uygulanmakta Olan Stratejik Planın Değerlendirilmesi

Uygulanmakta olan stratejik planın değerlendirilmesi, planın uygulanmış olan dönemine ilişkin hedef ve göstergeler bazında gerçekleşme düzeyi ile başarı ve başarısızlık nedenlerini içerir. Bu çalışmanın amacı; yeni stratejik planda yer alacak amaç, hedef ve performans göstergelerinin doğru bir çerçevede belirlenmesini temin etmektir.

Nallıhan Şehit Hulki Beydili Mesleki ve Teknik Anadolu Lisesi Müdürlüğü'nün 2019 - 2023 Stratejik Planı; "Eğitim Öğretime Erişimin Artırılması, Eğitim Öğretimde Kalitenin Artırılması ve Kurumsal Kapasitenin Geliştirilmesi" temalarını içermektedir. Her temada 1 amaç belirlenmiştir. 1. amaçta 2 hedef, 2. amaçta 3 hedef ve 3. amaçta 2 hedef olmak üzere toplam 3 amaç ve 7 hedef belirlenmiştir. Planda yer alan hedefleri gerçekleştirmek için belirlenen tedbir ve stratejilerin tamamına yakını uygulanmıştır. Önceki plan döneminde "Eğitim Öğretim Faaliyetlerine Erişim" teması kapsamındaki hedefte "okula yeni başlayanlara oryantasyon eğitimi, okulun özel eğitime ihtiyaç duyan bireylerin kullanımına uygunluğu, öğrenci ve velilere yönelik rehberlik faaliyetleri" ve benzeri göstergeler yer almaktadır. "Eğitim Öğretimde Kalitenin Artırılması" teması kapsamındaki hedeflerde "okul rehberlik servisinde öğrencilere yönelik düzenlenen kişisel, akademik ve mesleki rehberlik sayısı, okul tanıtım çalışmaları, laboratuvarların kullanım oranı, projelere katılım" gibi göstergelere yer verilmiştir. "Kurumsal Kapasitenin Geliştirilmesi" teması kapsamındaki hedeflerde "hizmet içi eğitime katılan personel, okulun fiziki imkanlarının iyileştirilmesi ve iş sağlığı ve güvenliği eğitimi alan personelin artırılması" gibi göstergelere yer verilmiştir. 2019-2023 Stratejik Planımızdaki hedefler önceki plan dönemine benzer olarak

paydaşlarımızın beklentileri, kurumumuzun faaliyet alanları, ihtiyaçlar ve gelişim alanları ile MEB politikaları, İl Milli Eğitim Müdürlüğü ile İlçe Milli Eğitim Müdürlüğünün hedefleri ile birlikte analiz edilerek belirlenmiştir. Bu analiz sonucunda belirlediğimiz hedeflerle, önceki plan dönemindeki hedefler benzerlik göstermektedir. Öğrencilerin okula uyum ve devamsızlık sorunları rehberlik faaliyetleriyle birlikte minimum düzeye getirilmiş ve okula yeni başlayan tüm öğrencilere oryantasyon eğitimleri verilmiştir. Özel eğitime ihtiyacı olan öğrenciler tespit edilmiş, yerleştirme kararları doğrultusunda ihtiyaç duydukları eğitimi almaları sağlanmıştır. Yükseköğretim programına yerleşme oranı istenilen düzeyde olmamıştır. Okul rehberlik servisinde öğrencilere yönelik kişisel, akademik ve mesleki rehberlik hedeflenen orandan daha fazla gerçekleştirilmiştir. Öğrencilerin bilimsel, kültürel, sanatsal ve sportif faaliyetlere katılımları üst düzeyde sağlanmıştır. Akademik ve mesleki bilgilerini beceriye dönüştürmeleri için laboratuvar kullanım oranı hedeflenen düzeye ulaşmıştır. Okulun fiziki alanları iş sağlığı ve güvenliğe uygun, hijyen ve temizlik bakımından yeterli düzeye gelmiştir.

### 2.3. Yasal Yükümlülükler ve Mevzuat Analizi

Okula görev ve sorumluluklar yükleyen, okulun faaliyet alanını düzenleyen mevzuat gözden geçirilerek yasal yükümlülükler ve dayanaklar listesi oluşturulmuştur. MEB'e bağlı bir devlet okuludur. Bu sebeple eğitim felsefemizi ve hedeflerimizi oluştururken 1739 sayılı yasa ile belirtilen "Milli Eğitimin Genel Amaçları ve Temel İlkeleri" ne uygun olması zorunluluğunu tüm yaklaşımlarımızda dikkate almaktayız.

**Tablo 2.Yasal Yükümlülükler ve Mevzuat Analizi Tablosu**

<b>KANUNLAR</b>
1-Milli Eğitim Temel Kanunu 2-Devlet Memurları Kanunu 3-T.C.Anayasası 4-5018 Mali Yönetim ve Kontrol Kanunu 5-4734 Sayılı Kamu İhale Kanunu
<b>YÖNETMELİKLER</b>
1-Milli Eğitim Bakanlığı Ortaöğretim Kurumları Yönetmeliği 2-Milli Eğitim Bakanlığı Sosyal Etkinlikler Yönetmeliği 3-Milli Eğitim Bakanlığı Rehberlik ve Psikolojik Danışma Hizm.Yönetmeliği 4-Milli Eğitim Bakanlığı Okul Aile Birliği Yönetmeliği 5-MEB Resmi Okullarda Yatılılık ve Bursluluk, Sos. Yard. ve Okul Pans. Yönetmeliği 6-Milli Eğitim Kurumları Yönetici ve Öğretmenlerin Norm Kadro Yönetmeliği 7-Milli Eğitim Bakanlığı Okul Kütüphaneleri Yönetmeliği 8-Milli Eğitim Bakanlığı Kurum Tanıtım Yönetmeliği 9-Milli Eğitim Bakanlığı Öğrenci Kılık ve Kıyafet Yönetmeliği 10-Milli Eğitim Bakanlığı Servis Araçları Yönetmeliği
<b>YÖNERGELER</b>
1-Milli Eğitim Bakanlığı Eğitim Bölgeleri ve Eğitim Kurulları Yönergesi 2-Milli Eğitim Bakanlığı Öğrencileri Yetiştirme Kursları Yönergesi 3-Milli Eğitim Bakanlığı Personeline Ödül Verilmesine İlişkin Yönerge 4-Milli Eğitim Bakanlığı İzin Yönergesi 5-Milli Eğitim Bakanlığı Okul Kütüphaneleri Standart Yönergesi
<b>BAKANLAR KURULU KARARLARI VE TEBLİĞLER</b>
1-Milli Eğitim Bakanlığı Yönetici ve Öğretmenlerin Ders ve Ek ders saatleri Kararı 2-Taşınır Mal Yönetmeliği Genel Tebliği

## 2.4. Üst Politika Belgeleri Analizi

Tablo 3. Üst Politika Belgeleri Analizi Tablosu

Üst PolitikaBelgesi	İlgili Bölüm/Referans	Verilen Görevler/İhtiyaçlar
5018 sayılı Kamu Mali Yönetimi ve Kontrol Kanunu	9.Madde/41.Madde	Kurum Faaliyetlerinde bütçenin etkin ve verimli kullanımı Stratejik Plan Hazırlama Faaliyet Raporu Hazırlama
30344 sayılı Kamu İdarelerinde Stratejik Plan Hazırlamaya İlişkin Usul ve Esaslar Hakkında Yönetmelik	Tümü	5 yıllık hedefleri içeren Stratejik Plan hazırlanması
Kamu İdareleri İçin Stratejik Plan Hazırlama Kılavuzu	Tümü	5 yıllık hedefleri içeren Stratejik Plan hazırlanması
2022/21 sayılı Genelge, 2024-2028 Stratejik Plan Hazırlık Çalışmaları	Tümü	2024-2028 Stratejik Planın hazırlanması
MEB 2024-2028 Stratejik Plan Hazırlık Programı	Tümü	2024-2028 Stratejik Planı Hazırlama Takvimi
MEB 20124-2028 Stratejik Planı	Tümü	MEB Politikaları Konusunda Taşra Teşkilatına Rehberlik
Kamu İdarelerince Hazırlanacak Performans Programları Hakkında Yönetmelik	Tümü	5 yıllık kurumsal hedeflerin her bir mali yıl için ifade edilmesi
Kamu İdarelerince Hazırlanacak Faaliyet Raporu Hakkında Yönetmelik	Tümü	Her bir mali yıl için belirlenen hedeflerin gerçekleşme durumlarının tespiti, raporlanması
Ankara İl Mem 2024-2028 Stratejik Planı	Tümü	Stratejik Plan Hazırlama
Nallıhan İlçe Mem 2024-2028 Stratejik Planı	Tümü	Stratejik Plan Hazırlama

## 2.5. Faaliyet Alanları ile Ürün/Hizmetlerin Belirlenmesi

Mevzuat analizi çıktıları dolayısıyla görev ve sorumluluklar dikkate alınarak okul/kurumun sunduğu temel ürün ve hizmetler belirlenmiştir. Belirlenen ürün ve hizmetler Tablo 4'te belirtildiği gibi belirli faaliyet alanları altında toplanmıştır.

**Tablo 4. Faaliyet Alanlar/Ürün ve Hizmetler Tablosu**

Faaliyet Alanı	Ürün/Hizmetler
<b>Eğitim-Öğretim Faaliyetleri</b>	<ol style="list-style-type: none"><li>1. Eğitim-öğretim iş ve işlemleri</li><li>2. Ders Dışı Faaliyet İş ve İşlemleri</li><li>3. Okulda Teknolojik Altyapı Çalışmalarını Düzenleme</li><li>4. Anma ve Kutlama Programlarının Yürütülmesi</li><li>5. Yarışmaların Düzenlenmesi ve Değerlendirilmesi İşleri</li><li>6. Sosyal, Kültürel, Sportif Etkinliklerle İlgili Organizasyon</li><li>7. Zümre Toplantılarının Planlanması ve Yürütülmesi</li><li>8. Öğrencileri Sınavlara Hazırlama ve Yetiştirme Kurs İşlemleri</li></ol>
<b>Rehberlik faaliyetleri</b>	<ol style="list-style-type: none"><li>1. Eğitsel tanılama ve yönlendirme faaliyetlerinin yürütülmesi</li><li>2. Kişisel, eğitsel ve mesleki rehberlik faaliyetlerinin yürütülmesi</li><li>3. Psikososyal koruma, önleme ve müdahale hizmetlerinin verilmesi</li><li>4. Özel politika gerektiren bireylerin eğitim ve öğretimine ilişkin iş ve işlemlerin yürütülmesi</li><li>5. Öğrenci akademik başarı ve öğrenme kazanımlarının seviyesinin artırılması</li><li>6. Ortaöğretimin değişen dünyanın gerektirdiği becerileri sağlayan ve değişimin aktörü olacak öğrenciler yetiştiren bir yapıya kavuşturulması</li></ol>
<b>Sosyal, sportif, kültürel ve sanatsal faaliyetler</b>	<ol style="list-style-type: none"><li>1. Okuma kültürünün geliştirilmesine yönelik çalışmaların yürütülmesi</li><li>2. Öğrencilere yönelik yerel, ulusal ve uluslararası düzeyde bilimsel, kültürel, sanatsal ve sportif faaliyetlerin düzenlenmesi ve katılımın artırılması</li><li>3. Eğitim ve öğretim faaliyetlerinde bilişim teknolojileri ile bilişim ürünlerinin kullanılmasına yönelik çalışmaların yürütülmesi</li></ol>
<b>İnsan kaynakları faaliyetleri (mesleki gelişim faaliyetleri, personel etkinlikleri...)</b>	<ol style="list-style-type: none"><li>1. Öğretmen ve okul yöneticilerinin mesleki gelişimlerinin desteklenmesi</li><li>2. Çalışanların mesleki gelişimlerine yönelik faaliyetlerinin yürütülmesi</li><li>3. Norm belirleme, atama, görevlendirme, yer değiştirme, terfi ve benzeri özlük işlemlerinin yürütülmesi</li><li>4. Okul personelinin atama, nakil, terfi, emeklilik ve benzeri özlük işlemlerinin yürütülmesi</li><li>5. Öğretmenler dışındaki personeli için eğitim planının hazırlanması, uygulanması ve değerlendirilmesi</li></ol>
<b>Okul aile birliği faaliyetleri</b>	<ol style="list-style-type: none"><li>1. Okulun amaçlarının gerçekleştirilmesine, stratejik gelişimine, fırsat eşitliğine imkân vermeyi ve bu amaç doğrultusunda velilerle iş birliği yapılması</li><li>2. Okulda düzenlenecek sosyal, kültürel etkinlikler, kampanyalar, kurs ve sınavlar, seminer, müzik, tiyatro, spor, sanat, gezi, kermes ve benzeri etkinliklerde okul yönetimi ile iş birliği yapılması</li><li>3. Eğitim-öğretimi geliştirici diğer etkinliklere katkı sağlanması</li></ol>

<b>Ölçme değerlendirme faaliyetleri</b>	<ol style="list-style-type: none"><li>1.Sınavlara ilişkin değerlendirme ve sonuç belgelerinin düzenlenmesi ile itirazların incelenmesi</li><li>2.ÖSYM başvuru merkezi görev ve sorumlulukları doğrultusunda iş ve işlemlerin yürütülmesi</li><li>3.Öğrencilerin hazırbulunuşluluk düzeylerini belirlemeye yönelik sınavların yapılması</li><li>4.YKS sınavına yönelik öğrencilere deneme sınavları yapılması</li></ol>
<b>Öğrenme ortamlarına yönelik faaliyetler</b>	<ol style="list-style-type: none"><li>1.Sınıf, atölye, laboratuvar gibi öğrenme ortamlarının fiziksel koşullarının iyileştirilmesi</li><li>2.Öğrenme ortamlarında WEB 2.0 araçlarının kullanımının yaygınlaştırılması</li><li>3.Özel eğitim öğrencilerine yönelik öğrenme ortamlarının zenginleştirilmesi için materyal desteğinin sağlanması</li></ol>
<b>Ders dışı faaliyetler</b>	<ol style="list-style-type: none"><li>1.Ders dışı egzersiz faaliyetlerinin yürütülmesi</li><li>2.Üniversite tanıtım gezilerinin düzenlenmesi</li></ol>

## 2.6. Paydaş Analizi

Kurumumuzun temel paydaşları öğrenci, veli, öğretmen ve işletmeler olmakla birlikte eğitimin dışsal etkisi nedeniyle okul çevresinde etkileşim içinde olunan geniş bir paydaş kitlesi bulunmaktadır. Paydaşlarımızın görüşleri anket, toplantı, dilek ve istek kutuları, elektronik ortamda iletilen önerilerde dâhil olmak üzere çeşitli yöntemlerle sürekli olarak alınmaktadır.

### Paydaş Listesi

Paydaşlar, okulumuzun hizmetleri ile ilgisi olan, doğrudan veya dolaylı, yönde etkilenen veya etkileyen kişi, grup veya kurumlardır. Paydaş analizi aşağıda belirtilen taraflar dikkate alınarak yapılmıştır.

Girdi sağlayanlar - Hizmet sunulan kesimler - İşbirliği yapılan kesimler - Kurum faaliyetlerinden etkilenenler - Kurumu etkileyen kesimler

Okulumuzun ilişkili olduğu gerçek ve tüzel kişiler, yukarıdaki gruplandırma esas alınarak;

İç Paydaşlar ve Dış Paydaşlar olarak sınıflandırılmıştır.

**İç Paydaşlar:** İç paydaşlar, kurumdan etkilenen veya etkileyen kuruluş içindeki kişi, grup veya ilgili/bağlı kuruluşlardır. Eğitim ve öğrenme uzun yıllar süren zorlu bir süreçtir. Eğitimde “iç paydaşlar” kavramının özel bir konumu vardır.

**Dış Paydaşlar:** Kurumun faaliyetlerinden etkilenen veya etkileyen okulumuz dışındaki kişi, grup, kurum ve kuruluşlardır: Ayrıca okulumuzun faaliyet alanlarını kullanan veya bunlardan yararlanan kişi, grup, kurum ve kuruluşlardır. Öğrencilerimizi eğitim hizmeti sürecinin “sosyal ürünleri” olarak düşündüğümüzde en genelde sorumlu birer yurttaş olarak yetiştirdiğimiz öğrencilerimizin içinde yer aldığı toplum da dış paydaş olarak algılanmaktadır.

Okul/kurumda, tüm paydaşların katılım fırsatlarına sahip olması önemlidir. Bunun için anahtar fırsat, onları stratejik planlama sürecine dâhil etmektir. Bu süreçte paydaşların görüşlerinin alınması ve değerlendirilmesi çok önemlidir.

Yapılan değerlendirmeler; ihtiyaç ve beklentilerin belirlenerek daha anlaşır hâle gelmesi; iletişim kanallarının açık tutulması, paydaşlara sürecin bir parçası olduklarını hissettirerek onların okul/kurumun misyonlarını daha iyi uygulamasına faydalı olur.

## Paydaş Sınıflandırma Matrisi

PAYDAŞLAR	İÇ PAYDAŞLAR	DIŞ PAYDAŞLAR	YARARLANICI		
	Çalışanlar, Birimler	Temel ortak	Stratejik ortak	Tedarikçi	Müşteri, hedef kitle
Millî Eğitim Bakanlığı	+		+	+	
Kaymakamlık	+		+	+	
İl Millî Eğitim Müdürlüğü	+		+	+	
İlçe Millî Eğitim Müdürlüğü			+	+	
İlçe Özel İdaresi		+	+	+	
Diğer Okul / kurum Müdürleri		+	+		
Öğretmenler	+		+	+	
Memur ve Hizmetliler	+		+	+	
Öğrenciler	+				+
Veliler		+	+		+
Okul-Aile Birliği	+		+	+	
Nallıhan Devlet Hastanesi		+	+		
Nallıhan Toplum Sağlığı Merkezi		+	+		
Beypazarı Devlet Hastanesi		+	+		
Öğrenci Servisleri		+	+		
Üniversiteler		+			+
İlçe Mal Müdürlüğü		+	+	+	
Belediye Başkanlığı		+	+	+	
İlçe Emniyet Müdürlüğü		+	+		
Hayırseverler		+	+		
Muhtarlıklar		+	+		



**Paydaş Önceliklendirme Amtrisi Kurum Faaliyetlerini Etkileme Derecesi**  
**1-En Üst Seviye, 2-Üst Seviye, 3-OrtaSeviye, 4-Düşük Seviye,5-Hiç**

Paydaş	İç Paydaş	Dış Paydaş	Yararlanıcı (Müşteri)	Neden Paydaş?	Önceliği
Millî Eğitim Bakanlığı		+		Bağlı Olduğumuz Merkezi İdare	1
İlçe Kaymakamlığı	+			Bağlı Olduğumuz Mülki İdare	1
İlçe Milli Eğitim Müdürlüğü	+			Bağlı olduğumuz üst idare	1
İlçe Özel İdaresi		+		Tedarikçi Mahalli İdare	2
Diğer Okul / kurum Müdürlükleri		+		Tedarikçi, Hizmet Alan İşbirliği	2
Öğretmenler	+			Hizmet Üreten ve Hizmet Alan, Üretilen Hizmetin Niteliğini Belirleyen, Hizmet Alanlara Ulaştıran	1
Memur ve Hizmetliler	+			Hizmet Üreten ve Hizmet Alan, Üretilen Hizmetin Niteliğini Belirleyen, Hizmet Alanlara Ulaştıran	1
Öğrenciler	+		+	Hizmetlerimizden Yararlandıkları İçin	1
Veliler	+		+	Hizmetlerimizden Yararlandıkları İçin	1
Okul-Aile Birliği	+			Hizmet Üreten ve Üretilen Hizmetin Niteliğini Belirleyen, Hizmet Alanlara Ulaştıran	1
Nallıhan ve Beypazarı Devlet Hastaneleri		+		Amaç ve Hedeflerimize Ulaşmak İçin İşbirliği Yapacağımız Hastaneler	2
Öğrenci Servisleri		+		Amaç ve Hedeflerimize Ulaşmak İçin İşbirliği Yapacağımız Kuruluşlar	3
Üniversiteler		+	+	Amaç ve Hedeflerimize Ulaşmak İçin İşbirliği Yapacağımız Kurumlar	4
İl Muhasebe Müdürlüğü		+		Tedarikçi, İşbirliği Yapacağımız Kurumlar	2
İlçe Belediye Başkanlığı		+		Tedarikçi, İşbirliği Yapacağımız Kurumlar	3
İlçe Emniyet Müdürlüğü		+		Amaç ve Hedeflerimize Ulaşmak İçin İşbirliği Yapacağımız Kurumlar	3
Hayırseverler		+		AmaçveHedeflerimizeUlaşmakİçinİşbirliği YapacağımızKurumlarveKişiler	2

## Yararlanıcı Ürün/Hizmet Matrisi

Ürün/Hizmet	Eğitim-Öğretim (Örgün)	Yatılılık-Bursluluk	Nitelikli işgücü	AR-GE, Projeler, Danışmanlık	Altyapı, Donatım, Yatırım	Yayın	Rehberlik, Kurs, Sosyal Etkinlikler	Mezunlar (Öğrenci)
Yararlanıcı								
Öğrenciler	☑	0		0	0	0	☑	
Veliler							☑	
Üniversiteler	0		0	0				0
Hastaneler ( Devlet - Özel )	0		0	0			0	0

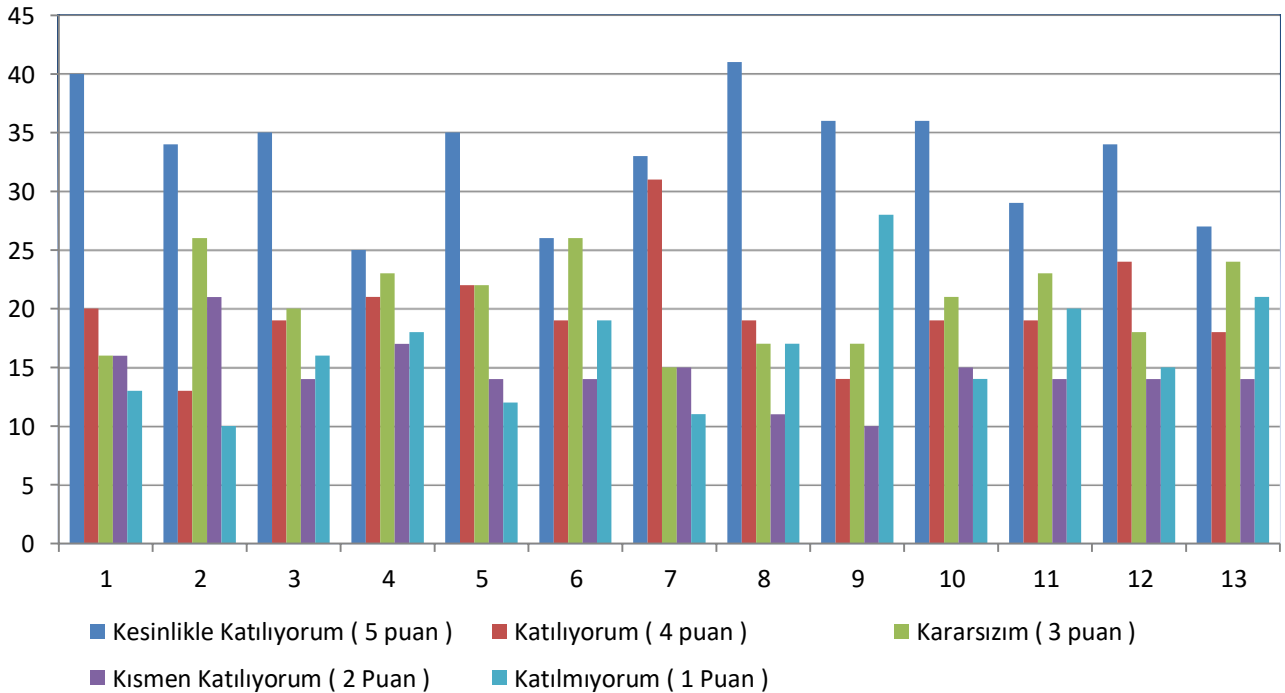
☑ : Tamamı 0: Bir kısmı

Yararlanıcı/ürün hizmet matrisi yapılırken okulumuz çalışanlarına, öğrencilerine ve velilerimize uygulanan memnuniyet anketlerinin sonuçları kullanılmıştır.

Paydaş anketlerine ilişkin ortaya çıkan temel sonuçlara altta yer verilmiştir.

### Öğrenci Anketi Sonuçları:

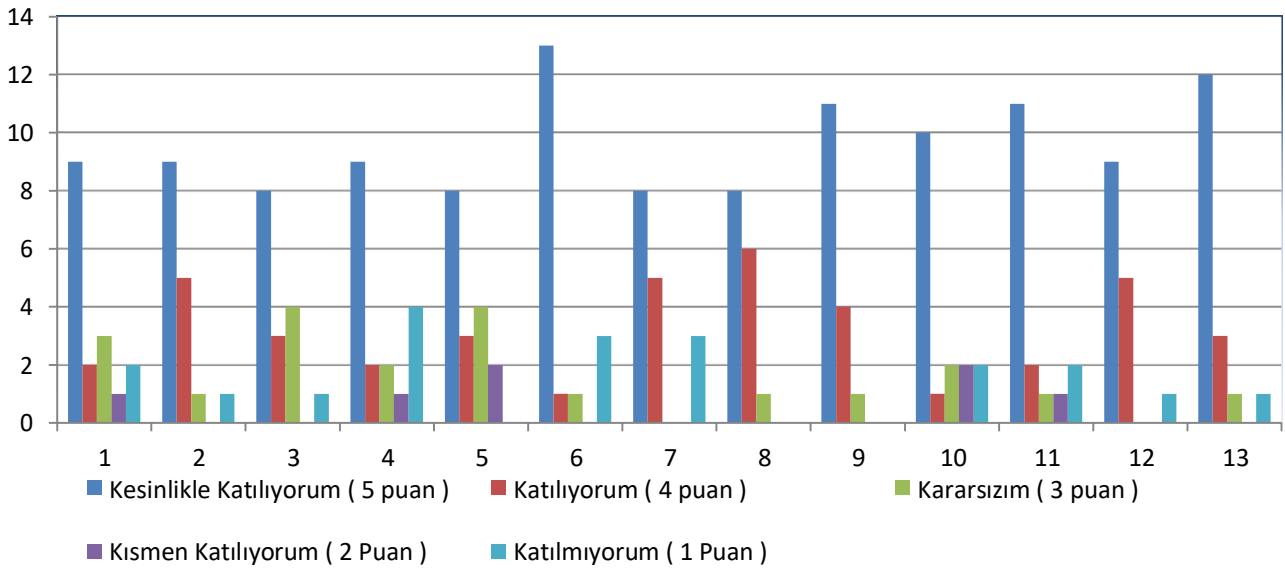
Sıra No	MADDELER	KATILMA DERECESESİ				
		Kesinlikle Katılıyorum	Katılıyorum	Kararsızım	Kısmen Katılıyorum	Katılmıyorum
1	Öğretmenlerimle ihtiyaç duyduğumda rahatlıkla görüşebilirim.	40	20	16	16	13
2	Okul müdürü ile ihtiyaç duyduğumda rahatlıkla konuşabiliyorum.	34	13	26	21	10
3	Okulun rehberlik servisinden yeterince yararlanabiliyorum.	35	19	20	14	16
4	Okula ilettiğimiz öneri ve isteklerimiz dikkate alınır.	25	21	23	17	18
5	Okulda kendimi güvende hissediyorum.	35	22	22	14	12
6	Okulda öğrencilerle ilgili alınan kararlarda bizlerin görüşleri alınır.	26	19	26	14	19
7	Öğretmenler yeniliğe açık olarak derslerin işlenişinde çeşitli yöntemler kullanmaktadır.	33	31	15	15	11
8	Derslerde konuya göre uygun araç gereçler kullanılmaktadır.	41	19	17	11	17
9	Teneffüslerde ihtiyaçlarımı giderebiliyorum.	36	14	17	10	28
10	Okulun içi ve dışı temizdir.	36	19	21	15	14
11	Okulun binası ve diğer fiziki mekânlar yeterlidir.	29	19	23	14	20
12	Okul kantininde satılan malzemeler sağlıklı ve güvenlidir.	34	24	18	14	15
13	Okulumuzda yeterli miktarda sanatsal ve kültürel faaliyetler düzenlenmektedir.	27	18	24	14	21



Okulda uygulanan anket sonuçlarında öğrencilerin büyük çoğunluğu olumlu dönüt vermiştir. Öğrenciler yöneticilerle, öğretmenlerle iletişimlerinin gayet iyi olduğunu ifade ettiler. Öğrencilerin rehberlik servisinden faydalandıkları görülmüştür. Okulun fiziki şartları ile ilgili genel olarak memnuniyet belirtilmiştir. Öğrenciler okul ortamında güvende olduklarını ve derslerde yenilikçi, konuya uygun ara.-gereç kullanıldığı ifade edilmiştir.

## Öğretmen - Çalışan Anketi Sonuçları:

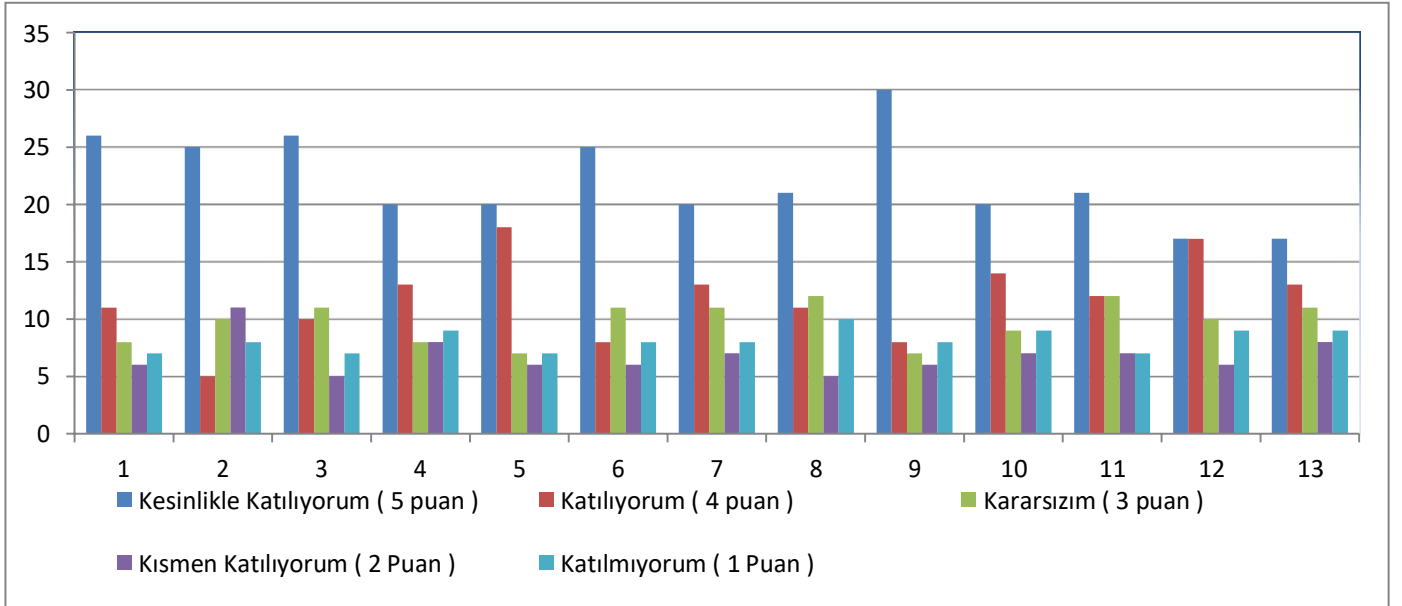
Sıra No	MADDELER	KATILMA DERECEŚİ				
		Kesinlikle Katılıyorum	Katılıyorum	Kararsızım	Kısmen Katılıyorum	Katılmıyorum
1	Okulumuzda alınan kararlar, çalışanların katılımıyla alınır.	9	2	3	1	2
2	Kurumdaki tüm duyurular çalışanlara zamanında iletilir.	9	5	1	0	1
3	Her türlü ödüllendirmede adil olma, tarafsızlık ve objektiflik esastır.	8	3	4	0	1
4	Kendimi, okulun değerli bir üyesi olarak görürüm.	9	2	2	1	4
5	Çalıştığım okul bana kendimi geliştirme imkânı tanımaktadır.	8	3	4	2	0
6	Okul, teknik araç ve gereç yönünden yeterli donanıma sahiptir.	13	1	1	0	3
7	Okulda çalışanlara yönelik sosyal ve kültürel faaliyetler düzenlenir.	8	5	0	0	3
8	Okulda öğretmenler arasında ayırım yapılmamaktadır.	8	6	1	0	0
9	Okulumuzda yerelde ve toplum üzerinde olumlu etki bırakacak çalışmalar yapmaktadır.	11	4	1	0	0
10	Yöneticilerimiz, yaratıcı ve yenilikçi düşüncelerin üretilmesini teşvik etmektedir.	10	1	2	2	2
11	Yöneticiler, okulun vizyonunu, stratejilerini, iyileştirmeye açık alanlarını vs. çalışanlarla paylaşır.	11	2	1	1	2
12	Okulumuzda sadece öğretmenlerin kullanımına tahsis edilmiş yerler yeterlidir.	9	5	0	0	1
13	Alanıma ilişkin yenilik ve gelişmeleri takip eder ve kendimi güncellerim.	12	3	1	0	1



Okulda uygulanan anket sonucunda öğretmenlerin alınan kararlarda ve yapılan faaliyetlerde etkin olduğu görülmektedir. Yapılan toplantılarla öğretmen görüşleri sonuçlara yansımaktadır. Okulda ortaklaşa sosyal faaliyetler düzenli olarak yapılmaktadır. Okulda ihtiyaç duyulan araç ve gereçler bulunduğunu öğretmenler ifade etmiştir. Yönetimin öğretmenler ve çalışanlar ile birlikte ortak kararlar aldığı ifade edilmiştir.

## Veli Anketi Sonuçları

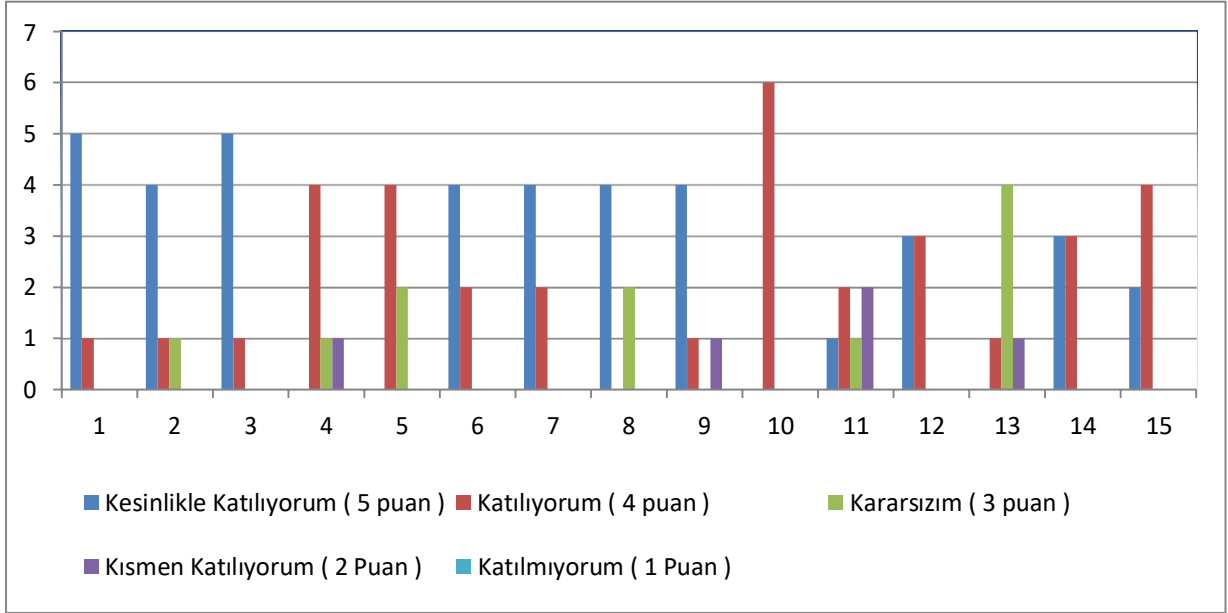
Sıra No	MADDELER	KATILMA DERECEŚİ				
		Kesinlikle Katılıyorum	Katılıyorum	Kararsızım	Kısmen Katılıyorum	Katılmıyorum
1	İhtiyaç duyduğumda okul çalışanlarıyla rahatlıkla görüşebiliyorum.	26	11	8	6	7
2	Bizi ilgilendiren okul duyurularını zamanında öğreniyorum.	25	5	10	11	8
3	Öğrencimle ilgili konularda okulda rehberlik hizmeti alabiliyorum.	26	10	11	5	7
4	Okula ilettiğim istek ve şikâyetlerim dikkate alınıyor.	20	13	8	8	9
5	Öğretmenler yeniliğe açık olarak derslerin işlenişinde çeşitli yöntemler kullanmaktadır.	20	18	7	6	7
6	Okulda yabancı kişilere karşı güvenlik önlemleri alınmaktadır.	25	8	11	6	8
7	Okulda bizleri ilgilendiren kararlarda görüşlerimiz dikkate alınır.	20	13	11	7	8
8	E-Okul Veli Bilgilendirme Sistemi ile okulun internet sayfasını düzenli olarak takip ediyorum.	21	11	12	5	10
9	Çocuğumun okulunu sevdiğini ve öğretmenleriyle iyi anlaştığını düşünüyorum.	30	8	7	6	8
10	Okul, teknik araç ve gereç yönünden yeterli donanımına sahiptir.	20	14	9	7	9
11	Okul her zaman temiz ve bakımlıdır.	21	12	12	7	7
12	Okulun binası ve diğer fiziki mekânlar yeterlidir.	17	17	10	6	9
13	Okulumuzda yeterli miktarda sanatsal ve kültürel faaliyetler düzenlenmektedir.	17	13	11	8	9



Velilere uygulanan anket sonucunda velilerin okuldaki yöneticiler, öğretmenler ile iletişimde her hangi bir sorun tespit edilmemiştir. Yapılan faaliyetlerden veliler haberdar edilmektedir. Yapılan faaliyetlerde geri dönütler alınarak veli görüşleri değerlendirildiği görülmüştür. Okul güvenlik çalışanı ve nöbetçi öğretmenler tarafından okul güvenliği sağlanmıştır. Velilerin E-Okul Veli Bilgilendirme Sistemi ile okulun internet sayfasını takip ettiği görülmüştür. Okulun fiziki şartları ile ilgili genel olarak memnuniyet belirtilmiştir. Öğrencilerinin okul ortamında güvende olduğunu ve öğrencilerin okulu, öğretmenlerini sevdiğini ifade etmiştir.

## İşletme Anketi Sonuçları

Sıra No	MADDELER	KATILMA DERECEŚİ				
		Kesinlikle Katılıyorum	Katılıyorum	Kararsızım	Kısmen Katılıyorum	Katılmıyorum
1	Okul yöneticileri ve koordinatör öğretmenlerle iletişim kurarım.	5	1	0	0	0
2	İşletmede staj gören öğrenciler işletme çalışanları ile iletişim kurar.	4	1	1	0	0
3	Okula ilettiğim dilek, öneri ve şikayetlerim dikkate alınır.	5	1	0	0	0
4	İşletmede staj yapan öğrencilerin mesleki yeterliliklerine güvenirim.	0	4	1	1	0
5	İşletmelerde staj yapan öğrencilerin iş ahlakı ve iş disiplinine güvenirim.	0	4	2	0	0
6	Okul yöneticileri ve koordinatör öğretmenler, işletme ile işbirliği yapar.	4	2	0	0	0
7	Okul, iş güvenliği konusunda işletme ile işbirliği yapar.	4	2	0	0	0
8	Staj gören öğrenciler ile ilgili bilgiler işletmeye zamanında iletilir.	4	0	2	0	0
9	Koordinatör öğretmen, işletmede staj yapan öğrencileri yerinde izler ve onlara rehberlik yapar.	4	1	0	1	0
10	Okul, işletmede staj gören öğrencilere meslek ahlakı ve iş disiplini kazandırır.	0	6	0	0	0
11	İşletmede staj yapan öğrenciler, işe yönelik geliştirici önerilerde bulunur.	1	2	1	2	0
12	İşletmede staj yapan öğrenciler, çalışanlarla uyum içinde çalışır.	3	3	0	0	0
13	İşletmede staj yapan öğrenciler mesleki bilgi ve beceriye sahiptir.	0	1	4	1	0
14	İşletmede staj yapan öğrenciler, verilen işi standartlara uygun olarak yapar.	3	3	0	0	0
15	İşletmede staj yapan öğrenciler, bilgi ve iletişim teknolojilerini kullanırlar.	2	4	0	0	0



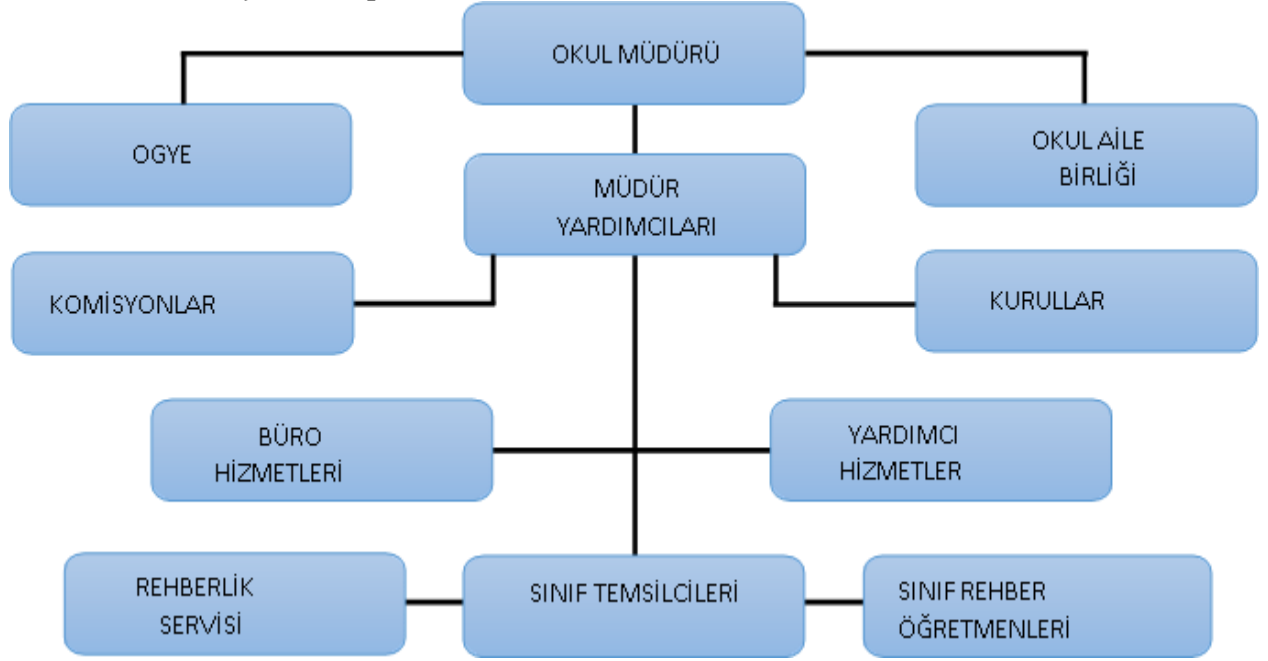
İşletmelerde uygulanan anket sonucunda işletme yetkililerinin okuldaki yöneticiler ve koordinatör öğretmenler ile iletişiminde herhangi bir sorun tespit edilmemiştir. Yapılan faaliyetlerden işletmeler haberdar edilmektedir. İşletmelerin koordinatör öğretmen eşliğindeki stajyer öğrencilerin işletme bünyesinde gayet verimli ve işbirlikçi biçimde çalışmalarını devam ettirdikleri görülmüştür.

## 2.7. Okul/Kurum İçi Analiz

Kuruluş içi analiz; insan kaynaklarının yetkinlik düzeyi, kurum kültürü, teknoloji ve bilişim altyapısı, fiziki ve mali kaynaklara ilişkin analizlerin yapılarak okul/kurumun mevcut kapasitesinin değerlendirilmesidir. Okulun teşkilat şemasına yer verilmiştir.

Etkili bir okul/kurum içi analiz süreci; okul kaynaklarını, varlıklarını, özelliklerini, yeterliliklerini, yeteneklerini, fırsat alanlarını ve başarısızlıklarını belirlemek için okul içinde etkileşime giren tüm bileşenlerinin değerlendirildiği bir süreçtir.

### 2.7.1. Okulun Teşkilat Yapısı



### Kurum Kültürü Analizi

Okulumuzda kurum kültürünün oluşturulması için iş ve işlemlerde birim içi ve birimler arası koordinasyon sağlanmaktadır. Yüz yüze görüşmelerle veya toplantılarla yapılacak iş ve işlemler için fikir alışverişinde bulunmaktadır. Birimlerde görevlendirilen personel, katıldığı hizmet içi eğitimlere, ilgi ve yeteneklerine göre belirlenmektedir. Müdürlüğümüzde görevli personel arasında hiyerarşik bir sistem olmakla birlikte gerek yöneticiler gerekse personel arasında yatay iletişim mevcuttur. Her çalışanın fikirlerini rahatlıkla ifade edebileceği şekilde koordinasyon mekanizması oluşturulmuştur. Yönetici ve personelimizin mesleki yetkinliklerinin geliştirilmesi için hizmet içi eğitim faaliyetlerine katılımları teşvik edilmektedir. Stratejik Yönetim Sürecinde karar alma mekanizması işletilirken iç ve dış paydaşların görüşleri dikkate alınmaktadır. Müdürlüğümüz çalışmalarına etki düzeyleri ve önemleri değerlendirilerek beklenti ve öneriler, karar alma mekanizmasına dâhil edilmektedir. Çalışmalar kurgulanırken dönemsel, çevresel, sosyolojik ve benzeri değişkenler dikkate alınmakta, sorunların çözümü ve ihtiyaçların giderilmesi amacıyla yapılan çalışmalarda bu değişkenler değerlendirilmektedir. Stratejik plan hazırlanması çalışmaları kapsamında yapılan tüm faaliyetler İlçe Milli Eğitim Müdürlüğümüzün ve okul personelinin bilgileri dâhilinde yürütülmektedir. Sürecin her aşamasında bilgi paylaşımı sürece dâhil etmektedir.



## 2.7.2. İnsan Kaynakları

Kurumlarda insan kaynaklarını, organizasyonel amaçlar doğrultusunda en verimli şekilde kullanmak; insan kaynağının iç ve dış gelişmelere uygun olarak etkin bir şekilde planlanmasını, geliştirilmesini ve değerlendirilmesini sağlamak kurumun verimliliği açısından büyük önem taşımaktadır. Okulumuza ait bilgiler tablolarda verilmiştir.

### OKUL KÜNYESİ

<b>İli:</b> Ankara		<b>İlçesi:</b> Nallıhan			
<b>Adres:</b>	Fatih Mah. Seyrangaç Cad. No 9/A 06920 Nallıhan/ANKARA	<b>Coğrafi Konum (link):</b>	<a href="https://tinyurl.com/y34cv2zr">https://tinyurl.com/y34cv2zr</a>		
<b>Telefon Numarası:</b>	0312 785 14 26	<b>Faks Numarası:</b>	0312 785 25 01		
<b>e- Posta Adresi:</b>	962850@meb.k12.tr	<b>Web sayfası adresi:</b>	<a href="http://nallihanshbmtal.meb.k12.tr">http://nallihanshbmtal.meb.k12.tr</a>		
<b>Kurum Kodu:</b>	962850	<b>Öğretim Şekli:</b>	Tam Gün		
<b>Okulun Hizmete Giriş Tarihi :</b> 03.05.2013		<b>Toplam Çalışan Sayısı</b>	29		
<b>Öğrenci Sayısı:</b>	Kız	123	<b>Öğretmen Sayısı</b>	Kadın	13
	Erkek	53		Erkek	4
	<b>Toplam</b>	176		<b>Toplam</b>	17
<b>Derslik Başına Düşen Öğrenci Sayısı</b>	13	<b>Şube Başına Düşen Öğrenci Sayısı</b>	22		
<b>Öğretmen Başına Düşen Öğrenci Sayısı</b>	10	<b>Şube Başına 30'dan Fazla Öğrencisi Olan Şube Sayısı</b>	-		
<b>Öğrenci Başına Düşen Toplam Gider Miktarı</b>	1034 TL	<b>Öğretmenlerin Kurumdaki Ortalama Görev Süresi</b>	5 YIL		

### Çalışan Bilgileri Tablosu

Unvan	Erkek	Kadın	Toplam
Okul Müdürü	1	-	1
Müdür Başyardımcısı	-	1	1
Müdür Yardımcısı	1	2	3
Sınıf Öğretmeni	-	-	-
Branş Öğretmeni	2	9	11
Rehber Öğretmen	-	1	1
Memur (VHKİ)	-	1	1
Yardımcı Personel	3	9	12
Güvenlik Personeli	-	-	-
<b>Toplam Çalışan Sayıları</b>	<b>7</b>	<b>23</b>	<b>30</b>

## Okul/kurum Rehberlik Hizmetleri

Mevcut Kapasite				Mevcut Kapasite Kullanımı ve Performans					
Psikolojik Danışman Norm Sayısı	Görev Yapan Psikolojik Danışman Sayısı	İhtiyaç Duyulan Psikolojik Danışman Sayısı	Görüşme Odası Sayısı	Danışmanlık Hizmeti Alan			Rehberlik Hizmetleri İle İlgili Düzenlenen Eğitim/Paylaşım Toplantısı Vb. Faaliyet Sayısı		
				Öğrenci Sayısı	Öğretmen Sayısı	Veli Sayısı	Öğretmenlere Yönelik	Öğrencilere Yönelik	Velilere Yönelik
1	1	0	1	176	-	12	24	386	2

## Sınıf ve Öğrenci Bilgileri

Okulumuzda yer alan sınıfların öğrenci sayıları alttaki tabloda verilmiştir.

SINIFI	Kız	Erkek	Toplam	SINIFI	Kız	Erkek	Toplam
9-A	3	3	6	11-A	11	2	13
9-B	18	6	24	11-B	9	4	13
9-C	9	6	15	12-A	7	0	7
9-D	11	5	16	12-B	10	3	13
10-A	3	0	3	12-C	6	13	19
10-B	13	1	14	12-D	8	2	10
10-C	11	5	16	Toplam	119	50	169

## Okulumuz Bina ve Alanları

Okulumuzun binası ile açık ve kapalı alanlarına ilişkin temel bilgiler altta yer almaktadır.

### Okul Yerleşkesine İlişkin Bilgiler

Okul Bölümleri		Özel Alanlar	Var	Yok
Okul Kat Sayısı	4	Çok Amaçlı Salon	x	
Derslik Sayısı	20	Çok Amaçlı Saha		x
Derslik Alanları (m <sup>2</sup> )	840	Kütüphane	x	
Kullanılan Derslik Sayısı	13	Fen Laboratuvarı	x	
Şube Sayısı	13	Bilgisayar Laboratuvarı	x	
İdari Odaların Alanı (m <sup>2</sup> )	124	İş Atölyesi		x
Öğretmenler Odası (m <sup>2</sup> )	75	Beceri Atölyesi	x	
Okul Oturum Alanı (m <sup>2</sup> )	20.622	Pansiyon	x	
Okul Bahçesi (Açık Alan)(m <sup>2</sup> )	18.118	Yemekhane	x	
Okul Kapalı Alan (m <sup>2</sup> )	2.504	Rehberlik Servisi	x	
Sanatsal, bilimsel ve sportif amaçlı toplam alan (m <sup>2</sup> )	570	Sağlık Laboratuvarı	x	
Kantin (m <sup>2</sup> )	65	Arşiv	x	
Tuvalet Sayısı	9	Müzik/Resim Odası		x

### 2.7.3. Teknolojik Düzey

Teknolojik kaynaklar başta olmak üzere okulumuzda bulunan çalışır durumdaki donanım malzemesine ilişkin bilgiye alttaki tabloda yer verilmiştir.

### Teknolojik Kaynaklar Tablosu

Akıllı Tahta Sayısı	24	TV Sayısı	1
Masaüstü Bilgisayar Sayısı	5	Yazıcı Sayısı	7
Taşınabilir Bilgisayar Sayısı	8	Fotokopi Makinası Sayısı	4
Projeksiyon Sayısı	2	İnternet Bağlantı Hızı	150 Mbps

#### 2.7.4. Mali Kaynaklar

Okulumuzun okul aile birliđi gelirleri ve diđer katkılarda dâhil olmak üzere gelir ve giderlerine ilişkin son üç yıl gerçekleşme bilgileri alttaki tabloda verilmiştir.

<b>Yıllar</b>	<b>Gelir Miktarı</b>	<b>Gider Miktarı</b>
2021	5950 TL	-
2022	5950 TL	-
2023	6375 TL	5000 TL

## 2.8. Çevre Analizi (PESTLE)

PESTLE analiziyle okulumuz üzerinde etkili olan veya olabilecek politik, ekonomik, sosyokültürel, teknolojik, yasal ve çevresel dış etkenlerin tespit edilmesi amaçlanmıştır. Söz konusu etkenlerin tespit edilmesinde PESTLE matrisinden yararlanılmıştır. Bu matriste PESTLE unsurları içerisinde gerçekleşmesi muhtemel olan hususlar ile bunların gerçekleşmesi durumunda Bakanlığımız için oluşturacağı potansiyel fırsatlar ve tehditler ortaya konulmuştur. Bu çalışmayla elde edilen bulgular, “tespitler ve ihtiyaçlar”ın belirlenmesi ile stratejilerin geliştirilmesi aşamasında kullanılmıştır.

**Tablo 5. PESTLE Analiz Tablosu**

Politik-Yasal etkenler	Ekonomik etkenler
<ul style="list-style-type: none"><li>● Kalkınma Planı ve Orta Vadeli Program,</li><li>● Bakanlık, il ve ilçe stratejik planlarının incelenmesi,</li><li>● Yasal yükümlülüklerin belirlenmesi,</li><li>● Oluşturulması gereken kurul ve komisyonlar,</li><li>● Okul çevresindeki politik durum.</li></ul>	<ul style="list-style-type: none"><li>● Okulun bulunduğu çevrenin genel gelir durumu,</li><li>● İş kapasitesi,</li><li>● Okulun gelirini arttırıcı unsurlar,</li><li>● Okulun giderlerini arttıran unsurlar,</li><li>● Tasarruf sağlama imkânları,</li><li>● İşsizlik durumu,</li><li>● Mal-ürün ve hizmet satın alma imkânları,</li><li>● Kullanılabilir bütçe</li></ul>
Sosyokültürel etkenler	Teknolojik etkenler
<ul style="list-style-type: none"><li>● Kariyer beklentileri,</li><li>● Ailelerin ve öğrencilerin bilinçlenmeleri,</li><li>● Aile yapısındaki değişimler (geniş aileden çekirdek aileye geçiş, erken yaşta evlenme vs.),</li><li>● Nüfus artışı,</li><li>● Göç,</li><li>● Nüfusun yaş gruplarına göre dağılımı,</li><li>● Hayat beklentilerindeki değişimler (Hızlı para kazanma hırısı, lüks yaşama düşkünlük, kırsal alanda kentsel yaşam),</li><li>● Beslenme alışkanlıkları,</li><li>● Değerler, mesleki etik kuralları vb.</li></ul>	<ul style="list-style-type: none"><li>● Okulun teknoloji kullanım durumu</li><li>● E-Okul uygulamaları,</li><li>● Dijital Platformlar üzerinden uzaktan eğitim imkânları,</li><li>● Okulun sahip olmadığı teknolojik araçlar</li><li>● Personelin ve öğrencilerin teknoloji kullanım kapasiteleri,</li><li>● Personelin ve öğrencilerin sahip olduğu teknolojik araçlar,</li><li>● Teknoloji alanındaki gelişmeler</li><li>● Teknolojinin eğitimde kullanımı</li></ul>
Çevresel Etkenler	
<ul style="list-style-type: none"><li>● Hava ve su kirlenmesi,</li><li>● Toprak yapısı,</li><li>● Bitki örtüsü,</li><li>● Doğal kaynakların korunması için yapılan çalışmalar,</li><li>● Çevrede yoğunluk gösteren hastalıklar,</li><li>● Doğal afetler (deprem kuşağında bulunma, Covid 19, kene vakaları vb.)</li></ul>	

## 2.9. GZFT Analizi

Okulumuzun temel istatistiklerinde verilen okul künyesi, çalışan bilgileri, bina bilgileri, teknolojik kaynak bilgileri ve gelir gider bilgileri ile paydaş anketleri sonucunda ortaya çıkan sorun ve gelişime açık alanlar iç ve dış faktör olarak değerlendirilerek GZFT tablosunda belirtilmiştir. Dolayısıyla olguyu belirten istatistikler ile algıyı ölçen anketlerden çıkan sonuçlar tek bir analizde birleştirilmiştir.

Kurumun güçlü ve zayıf yönleri donanım, malzeme, çalışan, iş yapma becerisi, kurumsal iletişim gibi çok çeşitli alanlarda kendisinden kaynaklı olan güçlülükleri ve zayıflıkları ifade etmektedir ve ayırında temel olarak okul müdürü/müdürlüğü kapsamından bakılarak iç faktör ve dış faktör ayrımı yapılmıştır.

GZFT analizinde iç paydaşların görüşlerine ağırlık verecek ve kurum içi katılımı en üst seviyede sağlayacak bir yöntem kullanılmıştır. Her birim için ayrı ayrı yapılan çalışmalar ve atölye çalışmalarında çalışanların kendi birimlerine yönelik güçlü ve zayıf yanları fırsat ve tehditleri sıralamaları ve önceliklendirmeleri sağlanmıştır. Birim bazında oluşturulan GZFT listeleri Stratejik Plan Ekibi tarafından gözden geçirilerek kurumsal GZFT analizi yapılmıştır.

Nallıhan Şehit Hulki Beydili Mesleki ve Teknik Anadolu Lisesi birimlerinin ortak katılımıyla (Öğrenci, Veli, Öğretmen ve İşletme Anketleri ) hazırlanan, Stratejik Planın ilk adımlarından birisi olan GZFT (Güçlü Yönler, Zayıf Yönler, Fırsatlar ve Tehditler) analizi sonucunda elde edilen verilere göre;

### 2.9.1. Güçlü ve Zayıf Yönler

#### İçsel Faktörler

#### Güçlü Yönler

Öğrenciler	-Ortak kültüre sahip olmaları, Okulumuzu benimseme ve özümsemeleri -Öğrencilerimiz okulumuza kendi tercihleri ile yerleşmişlerdir. -İlçemizde sınavla öğrenci alan okullar dışında kalan okullar arasında öncelikli olmak,
Çalışanlar	-Motivasyon seviyesinin yüksek olması, beraberlikleri -Genç ve dinamik bir çalışan kadrosuna sahip olunması,
Veliler	-Öğrenci- veli- öğretmen-idare arasındaki pozitif iletişim ve etkileşim -Öğrenci takibi ve desteklemesi konusunda istekli olunması -Velilerimizin çeşitli iletişim araçları ile okulumuza ulaşabiliyor olmaları,
Bina ve Yerleşke	-Okulumuzun fiziki şartlarından maksimum şekilde yararlanılıp, devamlılık sağlanması
Donanım	-Teknolojik imkanların en verimli şekilde kullanılması -Okulumuzda bulunan teknik odaların mesleki materyallerinin ve donanımlarının güncel ve eksiksiz olması -Okul kütüphanesinin yenilenip, yeterli sayıda kaynak barındırması ve öğrencilere aktif hizmet sunması
Bütçe	-Genel Bütçe, Okul Aile Birliği gelirlerinin verimli, düzenli ve aktif kullanımı
Yönetim Süreçleri	-Okul içi bilgilendirmelerin zamanında yapılması, -Okul misyon - vizyonunun belirlenmiş olması ve bu doğrultuda çalışmaların sürdürülebilirliği -Demokratik, şeffaf ve eleştiriye açık okul ortamının olması -Sevgi ve disiplinli bir idarenin oluşu
İletişim Süreçleri	-Öğrencilerimiz ve velilerimizin okul ile iletişimlerini daha çok elektronik ortamda yapmaları -Okulumuz tanıtımının okul web sitesi, ilçe mesleki tanıtım fuarı ve okul tanıtım çalışmaları ile düzenli yapılması -Bilgi ve iletişim teknolojilerinin eğitim ve öğretim süreçlerinde etkin bir şekilde kullanılması, Öğrenme ortamlarının öğrenciye uygun olup, sürekli yeniliğe, gerçekliğe ve gelişime ayak uydurabilmesi, açık olması -Öğretmen, öğrenci ve veli iletişimi güçlü olması

## Zayıf Yönler

Öğrenciler	-Öğrenci seviyelerinin düşük olması sınavsız öğrenci alımı -Öğrencilerimizin mesleki alanda yaşadıkları gelecek kaygısı,
Çalışanlar	-Personel sirkülasyonunun fazlalığı
Veliler	-Velilerin veli toplantılarına ve okul etkinliklerine katılımının ve işbirliklerinin az olması -İlgisiz velilerin oluşu. Velilerin okulla olan bağlarının zayıflığı
Bina ve Yerleşke	-Okulun merkeze uzak olması -Okul binasının çevresinde kullanılmayan alanların varlığı, -Okul bahçesi sınırlarının genişliği,
Donanım	-Okul, pansiyon binaları ve bahçenin sosyal imkânlar için fiziki kapasitesinin yetersiz olması -Okul ve pansiyon binasının eski olması nedeniyle sık sık bakıma ve onarıma ihtiyaç duyması
Bütçe	-Eğitim faaliyetleri ve AR-GE çalışmaları için kaynak bulma zorluğu
Yönetim Süreçleri	-Mesleki eğitimin öneminin, avantajlarının öğrenciye ve velilere tam olarak aktarılamaması, -Öğrenci velilerinin okula ulaşımalarının zor olması nedeni ile yönetim ile veliler arasında görüşmelerin genelde dijital ortamda yapılması
İletişim Süreçleri	-İl Öğrenci velileri ile birebir görüşmelerin yetersiz kalması -İletişim süreçlerindeki zaman zaman yaşanan kopukluklar, bilgi kirlilikleri.



## 2.9.2. Fırsatlar ve Tehditler

### Dışsal Faktörler

#### Fırsatlar

Politik	-Mesleki ve Teknik Eğitime devletin verdiği önemin artması ve tanınan fırsatların çeşitliliği -Kamu kurumları arasındaki işbirliğinin güçlü olması
Ekonomik	-Genel bütçeden eğitime ayrılan payın her yıl artıyor olması -Öğrencilerin her türlü imkâna sahip oluşu
Sosyolojik	-Sosyal medyanın geniş kitlelerce kullanılıyor olması ( olumlu yönde ) -Okulumuza yönelik toplumsal desteğin güçlü olması -Toplumun değerlerine bağlılığı, Çevrenin eğitime olumlu bakış açısı ile yaklaşması
Teknolojik	-Teknolojik gelişmelerin eğitime entegre edilmesine bağlı olarak eğitim sistemimizi hızla ileriye taşıması -Her türlü teknolojinin oluşu ve buna ulaşılabilirlik.
Mevzuat-Yasal	-Mesleki eğitime yönelik özendirici yasal düzenlemelerin yapılması, -Mevzuat ve yasaların tüm personel ve öğrenciler tarafından bilinmesi
Ekolojik	-Nallıhan Devlet Hastanesi ve merkez hastaneler ile oluşan işbirliği ve anlayış -Okulumuzun çevresinde öğrencileri olumsuz davranışlara yöneltecek alanların(Cafe, Şans Oyun alanı, vb) alanların olmaması

#### Tehditler

Politik	-Öğretmen sirkülasyonu
Ekonomik	-Maddi durumu iyi olan öğrencilerin hayatı yanlış tanınmaları, olumsuz örnekler. -Bazı velilerinde ekonomik durumlarının yetersizliği
Sosyolojik	-Özentinin çok oluşu, birbirleri arasındaki kıyas -Sağlık Meslek Liselerine yönelik toplumda meslek edinme kaygısının yavaş yavaş başlaması
Teknolojik	-Sosyal iletişim araçları kullanımdan ve ulaşılabilirlikten dolayı oluşan sorunlar.
Mevzuat-Yasal	-İlçede meslek eğitim alanlarının yetersizliği -İlçemizde öğrencilerimizin işletmede mesleki eğitimi çalışmalarını yapabilecek yeterli sayıda işletmenin olmaması -Eğitim-öğretimdeki hızlı öğretmen sirkülasyonu, temel branşlarda öğretmen yetersizliği
Ekolojik	-Çevrenin kişiler üzerindeki olumsuz etkilerinden korunamama

## 2.10. Tespit ve İhtiyaçların Belirlenmesi

Gelişim ve sorun alanları analizi ile GZFT analizi sonucunda ortaya çıkan sonuçların planın geleceğe yönelim bölümü ile ilişkilendirilmesi ve buradan hareketle hedef, gösterge ve eylemlerin belirlenmesi sağlanmaktadır.

Gelişim ve sorun alanları ayrımında eğitim ve öğretim faaliyetlerine ilişkin üç temel tema olan Eğitime Erişim, Eğitimde Kalite ve kurumsal Kapasite kullanılmıştır. Eğitime erişim, öğrencinin eğitim faaliyetine erişmesi ve tamamlamasına ilişkin süreçleri; Eğitimde kalite, öğrencinin akademik başarısı, sosyal ve bilişsel gelişimi ve istihdamı da dâhil olmak üzere eğitim ve öğretim sürecinin hayata hazırlama evresini; Kurumsal kapasite ise kurumsal yapı, kurum kültürü, donanım, bina gibi eğitim ve öğretim sürecine destek mahiyetinde olan kapasiteyi belirtmektedir.

Eğitime Erişim	Eğitimde Kalite	Kurumsal Kapasite
Okullaşma Oranı	Akademik Başarı	Kurumsal İletişim
Okula Devam/ Devamsızlık	Sosyal, Kültürel ve Fiziksel Gelişim	Kurumsal Yönetim
Okula Uyum, Oryantasyon	Sınıf Tekrarı	Bina ve Yerleşke
Özel Eğitime İhtiyaç Duyan Bireyler	İstihdam Edilebilirlik ve Yönlendirme	Donanım
Mesleki Eğitim Faaliyetleri	Öğretim Yöntemleri	Temizlik, Hijyen
İşletme çeşitliliği	Ders araç gereçleri	İş sağlığı ve Güvenliği, Okul Güvenliği
Hayatboyu Öğrenme	Özel eğitim kapsamı	Taşıma ve servis

Gelişim ve sorun alanlarına ilişkin GZFT analizinden yola çıkılarak saptamalar yapılırken yukarıdaki tabloda yer alan ayrımında belirtilen temel sorun alanlarına dikkat edilmesi gerekmektedir.

1.TEMA: EĞİTİM VE ÖĞRETİME ERİŞİM	
1	Öğrencilerimizin okul imkânlarından en verimli şekilde yararlanmaları için okul ortamları buna göre düzenlenmesi,
2	9. sınıfa gelen öğrenciler için başlangıçta uyum sorunları görülebiliyor olması ve Öğrencilere yönelik oryantasyon faaliyetleri
3	Öğrencilerimizin devamsızlık oranlarının en aza indirilmesi için öğrencilere ve velilerine gerekli bilgilendirmelerin yapılması,
4	Eğitim ortamlarından öğrencilerin yanı sıra velilerinde yararlanması için ortamlar-fırsatlar oluşturulması.
5	Özel eğitime ihtiyacı olan öğrencilerimizin tespiti yapılmalı, onlar için daha güvenli eğitim ortamları oluşturulması.
6	Mesleki eğitime öğrenme kapsamında zaman zaman kurslar ve çeşitli katılım ve tanıtım Sosyal, kültürel ve fiziksel faaliyetleri yapılmakta,
7	Akademik başarı düzeyinin arttırılması ve Yükseköğretime katılım konularında bilgilendirme çalışmaları
8	Ortaöğretimde örgün eğitimin dışına çıkan öğrenciler, Zorunlu eğitimden erken ayrılma sorunları
9	Mesleki çalışmalar ve kariyer günleri etkinlikleriyle yönlendirme çalışmaları yapılmaktadır.
10	Eba vb. uygulamalar ders araç gereci olarak aktif bir şekilde kullanılabilmesi

<b>2.TEMA: EĞİTİM VE ÖĞRETİMDE KALİTE</b>	
1	Sınavsız öğrenci alımı yapıldığı için akademik başarısı düşük öğrencilerden oluşan bir öğrenci yapısı oluşmakta.
2	Akademik başarı düzeyi düşüklüğü, Sınav odaklı sistem ve öğrencilerin sınav kaygısı
3	Mesleki çalışmalar ve kariyer günleri etkinlikleriyle yönlendirme çalışmaları yapılmaktadır. Eğitsel değerlendirme ve tanımlama
4	Eba vb. uygulamalar ders araç gereci olarak aktif bir şekilde kullanılmaktadır.
5	Uluslararası hareketlilik programlarına katılım ve devamlılık.
6	Okul sağlığı ve hijyen, Okul güvenliği, Zararlı alışkanlıklar konularında eğitimler
7	Eğitimde ve öğretim süreçlerinde bilgi ve iletişim teknolojilerinin kullanımı
8	Okul ortamlarındaki eğitim olanaklarını çağın gereklerine göre ayarlanması,
9	Eğitim öğretim faaliyetlerinde kullanılan eğitsel araç gereçlerin en verimli şekilde kullanılması, Eba, Akıllı Tahta v.b
10	Öğrencilerimizin sanatsal, sportif, kültürel ve bilimsel etkinliklere katılımının sağlanması,
11	Öğrencilerimizin almış oldukları akademik bilgilerin beceriye dönüştürülmesi gerekli imkanlar sağlanması,
12	Okulumuz öğrencilerinin eğitimlerinde kariyer rehberliği etkili hale getirilmesi,
13	Alan dal seçim süreçlerinde öğrencilerimize gerekli bilgilendirme seminerleri verilmesi,
14	Öğrencilerimizin mesleki alanlarında yükseköğretim programlarına geçişlerini teşvik edecek çalışmalar yapılması,
15	Okulumuzun görünürlüğünü artırmak için tanıtım faaliyeti, sergi, gösteri etkinliklerine yer verilmesi,
16	Okulumuz ile sağlık sektörü arasındaki işbirliği güçlü kılınmalı, sektör içinde yer alan öğrencilerimizin daha güvenli ve devamlı bir eğitim alması sağlanması

<b>3.TEMA: KURUMSAL KAPASİTE</b>	
1	Stratejik yönetim ve planlama anlayışı
2	Okulun fiziki alt yapı eksiklikleri tespit edilecek, gerekli tadilat ve iyileştirme çalışmaları yapılması,
3	Okulun gerekli temizlik ihtiyaçları zamanında karşılanacak, bu konuda öğretmen ve öğrenci ve velilerimizin görüşlerine başvurulması,
4	Okul ortamlarının güvenliği için gerekli yazışmalar yapılacak, güvenlik personeli temini yoluna gidilmesi,
5	Okulumuzdaki insan kaynağının en verimli şekilde kullanılması için adil ve şeffaf bir ödüllendirme sistemi oluşturulması,
8	Öğretmen ve öğrencilerimizin dijital becerilerinin geliştirilmesi konusunda gerekli önlemlerin alınması sağlanması, Elektronik ağ ortamlarının etkinliği
9	Okulun finansman kaynakları etkin ve verimli şekilde kullanılması, bütçeleme süreçlerindeki yetki ve sorumlulukları,
10	Öğretmenlerimizin ve okul idarecilerimizin mesleki ve kişisel gelişimleri konusunda düzenli seminer çalışmaları yapılması,
11	Paydaşlarla irtibat halinde olmaya özen gösterilir.
12	Paydaşların görüşlerine değer verilir.

## 3.GELECEĞE BAKIŞ

Okul Müdürlüğümüzün Misyon, vizyon, temel ilke ve değerlerinin oluşturulması kapsamında öğretmenlerimiz, öğrencilerimiz, velilerimiz, çalışanlarımız ve diğer paydaşlarımızdan alınan görüşler, sonucunda stratejik plan hazırlama ekibi tarafından oluşturulan Misyon, Vizyon, Temel Değerler; Okulumuz üst kuruluna sunulmuş ve üst kurul tarafından onaylanmıştır.

### 3.1. Misyon

Bölgenin ve ülkenin şartlarını tanıyan, sağlık bilgisini ve becerisini uygulamaya koyabilen, hastaya ve hayata değer veren, hastayla empati kurabilen, teknolojiye ve üretime katkı sağlayabilecek sağlık personelinin tüm yaklaşımları kullanarak yetiştiren okul olmak.

### 3.2. Vizyon

Çağdaş düşünceyi yaşam tarzı edinmiş, demokratik kurallar ışığında renk, cinsiyet, dil, din ayrımı gözetmeyen, farklılıklara saygılı, eğitilmiş ve yaşam boyu öğrenme odaklı sağlık personeli yetiştiren bir okul olmak.

### 3.3. Temel Değerler

- Atatürk İlke ve İnkılaplarına, Milli ve manevi değerlere bağlı olmak
- Adalet, hoşgörü ve insan onurunu üstün tutmak,
- Eğitimde kaliteyi ön planda tutmak
- Bilim odaklı olmak, yeniliğe, değişime ve gelişime açık olmak
- Katılımcı,
- Çoğulcu yönetim anlayışında olmak
- Yaşam boyu öğrenme odaklı olmak
- Birbirine güvenmek ve saygı göstermek
- İşbirliği yapmak, iletişim kurmak ve sorumluluk almak
- Topluma ve çevreye karşı duyarlı ve sorumlu olmak
- İç ve dış paydaşlarımızla ilişkileri iyi yönetim esasına dayandırmak
- Kaynakları etkin ve verimli kullanmak
- İş sağlığı ve güvenliği
- Ulaşılabilirlik, güvenilirlik, şeffaflık ve hesap verilebilirlik ilkelerine bağlılık
- Çalışanlarımızın mesleki ve sosyal gelişimini desteklemek
- Topluma ve çevreye karşı duyarlı ve sorumlu olmak

## 4.AMAÇ, HEDEF VE PERFORMANS GÖSTERGESİ İLE STRATEJİLERİN BELİRLENMESİ

Eğitim ve öğretime erişim okullaşma ve okul terki, devam ve devamsızlık, okula uyum ve oryantasyon, özel eğitime ihtiyaç duyan bireylerin eğitime erişimi, mesleki değerlerine bağlı kaliteli iş gücü yetiştirme ve okulun imkan ve faaliyetlerini en üst düzeyde geliştirme gibi yürütülen faaliyetlerin ele alındığı temadır.

### 4.1. Amaçlar

#### Tema 1.Eğitim Öğretime Erişim ve Katılım

**Amaç 1:** Öğrencilerin eğitim ve öğretime etkin katılımlarıyla tamamlamalarını sağlamak

#### Tema 2.Eğitim ve Öğretimde Kalite

**Amaç 2:** Ulusal ve uluslararası alanda mesleki yeterliliği ile kabul gören, mesleki değerlere sahip, yaratıcı, yenilikçi, girişimci, üretken, ekonomiye değer katan ehil iş gücü yetiştirilmesi sağlanacaktır.

#### Tema 3.Kurumsal Kapasite

**Amaç 3:** Okulun amaçlarına ulaşmasını sağlayacak kurumsal imkan ve yetkinlikler verimli ve sürdürülebilir bir şekilde geliştirilecektir.

### 4.2. Hedefler

**Amaç 1:** Öğrencilerin eğitim ve öğretime etkin katılımlarıyla tamamlamalarını sağlamak

**Hedef 1.1:**Öğrencilerin okula erişim, devam ve okulu tamamlama oranları arttırılacaktır.

**Hedef 1.2:**Öğrencilerin ders dışı etkinliklere katılım oranları arttırılacaktır.

**Amaç 2:** Ulusal ve uluslararası alanda mesleki yeterliliği ile kabul gören, mesleki değerlere sahip, yaratıcı, yenilikçi, girişimci, üretken, ekonomiye değer katan ehil iş gücü yetiştirilmesi sağlanacaktır.

**Hedef 2.1:** Öğrencilerin genel derslerdeki başarı ortalamaları arttırılacaktır.

**Hedef 2.2:** Öğrencilerin mesleki beceri ve yetkinlikleri geliştirilecektir.

**Hedef 2.3:** Bir üst öğrenime yerleşen mesleki ve teknik ortaöğretim öğrencileri sayısı arttırılacaktır.

**Hedef 2.4:** Öğrencilerin akademik ve yaşam becerileri geliştirilmesi rehberlik faaliyetleri güçlendirilecektir.

**Amaç 3:** Okulun amaçlarına ulaşmasını sağlayacak kurumsal imkan ve yetkinlikler verimli ve sürdürülebilir bir şekilde geliştirilecektir.

**Hedef 3.1:** Okulun fiziki mekanlarının okulun ihtiyaç ve hedefleri doğrultusunda iyileştirilmesi sağlanacaktır.

**Hedef 3.2:** Okul yöneticilerinin ve öğretmenlerin mesleki gelişimleri güçlendirilecektir.

**Hedef 3.3:** Eğitim ve öğretimin bilişsel, duyuşsal ve davranışsal açıdan sağlıklı ve güvenilir bir ortamda gerçekleştirilmesi için okul sağlığı ve güvenliği geliştirilecektir.

### 4.3. Performans Göstergeleri ve Stratejilerin Belirlenmesi

<b>Amaç 1</b>	Öğrencilerin eğitim ve öğretime etkin katılımlarıyla tamamlamalarını sağlamak.
<b>Hedef 1.1</b>	Öğrencilerin okula erişim, devam ve okulu tamamlama oranları arttırılacaktır.

Performans Göstergeleri	Hedef Etkisi*	Başlangıç Değeri**	1. Yıl	2. Yıl	3. yıl	4. Yıl	5. Yıl	İzleme Sıklığı	Rapor Sıklığı
<b>PG 1.1.1</b> Bir eğitim ve öğretim yılında devamsızlık süresi 20 günden (mazeretli ve mazeretsiz) fazla olan öğrenci oranı (%)	<b>%30</b>	%5	%4	%3	%2	%1	%1	1 yıl	Yılda bir
<b>PG 1.1.2</b> Bir eğitim ve öğretim yılında sınıf tekrar eden öğrenci oranı (%)	<b>%20</b>	%7	%6	%5	%4	%3	%2	1 yıl	Yılda bir
<b>PG 1.1.3</b> Bir eğitim ve öğretim yılında örgün eğitimden ayrılan öğrenci oranı (%)	<b>%20</b>	%2	%2	%1	%1	%1	%1	1 yıl	Yılda bir
<b>PG 1.1.4</b> Bir eğitim ve öğretim yılında destekleme ve yetiştirme kurslarına kayıt yaptıran öğrenci oranı (%)	<b>%30</b>	%30	%30	%35	%40	%45	%50	1 yıl	Yılda bir
<b>Koordinatör Birim</b>	Okul idaresi, Rehberlik Servisi, Öğretmenler								
<b>İş birliği Yapılacak Birimler</b>	İlçe Milli Eğitim Müdürlüğü İlçe Nüfus Müdürlüğü Muhtarlıklar								
<b>Riskler</b>	Veli iletişim bilgilerine ulaşılamaması Veli adres bilgilerine ulaşılamaması								
<b>Stratejiler</b>	S1.Öğrencilerin devamsızlık nedenleri belirlenecek, öğrenci ve veli işbirliğiyle bu nedenleri ortadan kaldırmaya yönelik çalışmalar yürütülecektir. S2.Okul ortamının öğrenciler için cazip hale gelmesini sağlayacak sosyal, sportif vb. imkânlar arttırılacaktır. S3.Sınıf tekrarı nedenleri araştırılarak buna yönelik önleyici tedbirler geliştirilecektir. S4. DYK kurslarına devamsızlık nedenleri araştırılarak devamsızlığı azaltacak çalışmalar yapılacaktır.								
<b>Maliyet Tahmini</b>	0								
<b>Tespitler</b>	Eğitime erişimle ilgili yaşanan aksaklıklar velilerle iletişim koordinesinde yaşanan problemlerden kaynaklı olabilmektedir.								
<b>İhtiyaçlar</b>	Veli adres bilgileri ya da iletişim bilgileri değiştiğinde E-okul üzerinden güncelleme yapılması Nüfus müdürlüğüne bildirilmeyen adres değişikliklerinde yerel kaynaklarla işbirliği yapılması								

<b>Amaç 1</b>	Öğrencilerin eğitim ve öğretime etkin katılımlarıyla tamamlamalarını sağlamak.
<b>Hedef 1.2</b>	Öğrencilerin ders dışı etkinliklere katılım oranları arttırılacaktır.

<b>Performans Göstergeleri</b>	<b>Hedef Etkisi*</b>	<b>Başlangıç Değeri**</b>	<b>1. Yıl</b>	<b>2. Yıl</b>	<b>3. yıl</b>	<b>4. Yıl</b>	<b>5. Yıl</b>	<b>İzleme Sıklığı</b>	<b>Rapor Sıklığı</b>
<b>PG 1.2.1</b> Bir eğitim ve öğretim yılında bilimsel, sosyal, kültürel, sanatsal ve sportif alanlarda kurum içi ve kurum dışı en az iki faaliyete katılan öğrenci oranı (%)	%60	%40	%45	%50	%55	%60	%65	1 yıl	Yılda bir
<b>PG 1.2.2</b> Bir eğitim ve öğretim yılında yerel, ulusal ve uluslararası proje, yarışma vb. etkinliklere katılan öğrenci oranı (%)	%40	%10	%15	%20	%25	%30	%35	1 yıl	Yılda bir
<b>Koordinatör Birim</b>	Okul idaresi ve öğretmenler								
<b>İş birliği Yapılacak Birimler</b>	Nallıhan İlçe Milli Eğitim Müdürlüğü İlçe ARGE birimi								
<b>Riskler</b>	ARGE çalışmalarına ayrılan bağımsız bir bütçenin olmaması Sosyal faaliyetlere katılım için ayrı bir bütçe sağlanmaması								
<b>Stratejiler</b>	S1. Her bir öğrencinin bir kulüp faaliyetinde aktif olarak yer alması sağlanarak kulüp faaliyetlerinin etkinliği arttırılacaktır. S2. Öğrencilerin yerel, ulusal ve uluslararası proje ve yarışmalara katılmaları teşvik edilecektir. S3. Sektörle iş birliği içerisinde yürütülen bilimsel, sosyal, kültürel, sanatsal ve sportif alanlardaki faaliyetler arttırılacaktır.								
<b>Maliyet Tahmini</b>	100.000 TL								
<b>Tespitler</b>	Bilimsel çalışmalarda finansal yetersizlik								
<b>İhtiyaçlar</b>	Faaliyetlere yönelik zaman, eğitim ve finans desteği								



<b>Amaç 2</b>	Ulusal ve uluslararası alanda mesleki yeterliliği ile kabul gören, mesleki değerlere sahip, yaratıcı, yenilikçi, girişimci, üretken, ekonomiye değer katan ehil işgücü yetiştirilmesi sağlanacaktır.
<b>Hedef 2.1</b>	Öğrencilerin genel derslerdeki başarı ortalamaları arttırılacaktır.

<b>Performans Göstergeleri</b>	<b>Hedef Etkisi*</b>	<b>Başlangıç Değeri**</b>	<b>1. Yıl</b>	<b>2. Yıl</b>	<b>3. yıl</b>	<b>4. Yıl</b>	<b>5. Yıl</b>	<b>İzleme Sıklığı</b>	<b>Rapor Sıklığı</b>
<b>PG 2.1.1</b> Matematik dersi not ortalaması	%20	50	52	54	56	58	60	1 yıl	Yılda bir
<b>PG 2.1.2</b> Türk Dili ve Edebiyatı dersi not ortalaması	%20	60	62	64	66	68	70	1 yıl	Yılda bir
<b>PG 2.1.3</b> Ortak dersler not ortalaması	%20	50	52	54	56	58	60	1 yıl	Yılda bir
<b>PG 2.1.4</b> Yabancı dil dersleri not ortalaması	%20	55	57	59	61	63	65	1 yıl	Yılda bir
<b>PG 2.1.5</b> Öğrenci başına okunan kitap ortalaması	%20	2	3	4	5	6	7	1 yıl	Yılda bir
<b>Koordinatör Birim</b>	Okul İdaresi								
<b>İş birliği Yapılacak Birimler</b>	Rehberlik Servisi ve Öğretmenler								
<b>Riskler</b>	-Öğrencilerin ve velilerin bilimsel, kültürel, sanatsal ve sportif faaliyetlere ilişkin farkındalık düzeyinin farklılık göstermesi, - Öğrencilerin ve öğretmenlerin mevcut durumda yeterlilik temelli ölçme uygulamalarına alışkın olmaması.								
<b>Stratejiler</b>	S1.Öğrencilerin genel derslerdeki kazanım eksiklikleri tespit edilerek destekleme ve yetiştirme kurslarıyla akademik yeterliklerinin artırılması sağlanacaktır. S2.Uzaktan eğitim videoları aracılığıyla öğrencilerin tamamlayıcı ve destekleyici eğitim almaları sağlanacaktır. S3. Öğrencilerin kitap okumasını teşvik etmek için etkinlikler düzenlenecektir.								
<b>Maliyet Tahmini</b>	0								
<b>Tespitler</b>	- Öğrencilerin bilimsel, sanatsal ve sportif faaliyetlere katılımının iyi düzeyde olması, - Toplumda akademik başarıya yüksek değer atfedilmesi								
<b>İhtiyaçlar</b>	- Öğretmenlerin alternatif eğitim yöntem ve teknikleri konusunda eğitime alınmaları, - Sınav kaygısına yönelik olarak çeşitli kurumlarla iş birliği yapılması								

<b>Amaç 2</b>	Ulusal ve uluslararası alanda mesleki yeterliliği ile kabul gören, mesleki değerlere sahip, yaratıcı, yenilikçi, girişimci, üretken, ekonomiye değer katan ehil işgücü yetiştirilmesi sağlanacaktır.
<b>Hedef 2.2</b>	Öğrencilerin mesleki beceri ve yetkinlikleri geliştirilecektir.

Performans Göstergeleri	Hedef Etkisi*	Başlangıç Değeri**	1. Yıl	2. Yıl	3. yıl	4. Yıl	5. Yıl	İzleme Sıklığı	Rapor Sıklığı
<b>PG 2.2.1</b> Meslek dersleri yıl sonu puan ortalaması	%25	56	60	64	68	72	76	1 yıl	Yılda bir
<b>PG 2.2.2</b> Beceri eğitimi yıl sonu puan ortalaması	%25	62	66	72	74	76	80	1 yıl	Yılda bir
<b>PG 2.2.3</b> Beceri eğitimi alan öğrencilerden işletmenin öğrenci becerileri ile ilgili memnuniyet oranı	%25	%80	%85	%90	%95	%100	%100	1 yıl	Yılda bir
<b>PG 2.2.4</b> Öğrencilerin beceri eğitimi aldıkları işletmeden memnuniyet oranı	%25	%80	%85	%90	%95	%100	%100	1 yıl	Yılda bir
<b>Koordinatör Birim</b>	Okul idaresi								
<b>İş birliği Yapılacak Birimler</b>	Hastaneler İlçe Sağlık Müdürlüğü								
<b>Riskler</b>	-Öğrencilerin mesleğe ilişkin algılarının farklı olması								
<b>Stratejiler</b>	S1.Meslek derslerinde proje tabanlı yöntem kullanılarak öğrencilerin analiz, sentez ve değerlendirme becerilerinin geliştirilmesi sağlanacaktır. S2.Bakanlık tarafından hazırlanan eğitimci ahlakı ve öğrenci yeterlilikleri anketlerinin işletmeler ve öğrenciler tarafından doldurması sağlanacaktır. Anket sonuçları değerlendirilerek sonuçlara uygun stratejiler belirlenecektir. S3.Öğrencilerin atölye ve laboratuvar derslerinde fiziki mekân sorumluluğu alması sağlanarak öğrencilerde sorumluluk bilinci geliştirilecektir.								
<b>Maliyet Tahmini</b>	0								
<b>Tespitler</b>	-Öğrencilerin hastane uygulamalarına ilgilerinin iyi olması								
<b>İhtiyaçlar</b>	-Beceri eğitimine gidilen kurum ve kuruluşlarla iş birliğinin kesintisiz sürdürülmesi -Öğrencilerin sorumluluk bilincinin geliştirilmesi								

<b>Amaç 2</b>	Ulusal ve uluslararası alanda mesleki yeterliliği ile kabul gören, mesleki değerlere sahip, yaratıcı, yenilikçi, girişimci, üretken, ekonomiye değer katan ehil işgücü yetiştirilmesi sağlanacaktır.
<b>Hedef 2.3</b>	Bir üst öğrenime yerleşen mesleki ve teknik ortaöğretim öğrencileri sayısı arttırılacaktır.

Performans Göstergeleri	Hedef Etkisi*	Başlangıç Değeri**	1. Yıl	2. Yıl	3. yıl	4. Yıl	5. Yıl	İzleme Sıklığı	Rapor Sıklığı
<b>PG 2.3.1</b> Alanında bir üst öğrenime yerleşen öğrenci oranı	%40	%10	%12	%14	%16	%18	%20	1 yıl	Yılda bir
<b>PG 2.3.2</b> Ön lisans programlarına yerleşen öğrenci oranı	%40	%10	%12	%14	%16	%18	%20	1 yıl	Yılda bir
<b>PG 2.3.3</b> Lisans programlarına yerleşen öğrenci oranı	%20	%3	%4	%5	%6	%7	%8	1 yıl	Yılda bir
<b>Koordinatör Birim</b>	Okul idaresi								
<b>İş birliği Yapılacak Birimler</b>	Üniversiteler İlçe Milli Eğitim Müdürlüğü Belediye								
<b>Riskler</b>	-Öğrencilerde motivasyon eksikliği -12.sınıfta işletmelerde beceri eğitimi almaları sebebiyle YKS sınavına yeterli düzeyde hazırlanacak vakit bulamamaları								
<b>Stratejiler</b>	S1.Dijital platformlarla öğrenciler akademik anlamda desteklenecektir. S2.Öğrenciler ilgi, yetenek ve ihtiyaçları doğrultusunda bir üst öğrenim programına hazırlayacak mesleki ve eğitsel rehberlik faaliyetleri yürütülecektir.								
<b>Maliyet Tahmini</b>	25000 TL								
<b>Tespitler</b>	-Öğrencilerin hedef belirleme konusunda yetersiz olması -Teknolojinin yanlış yönde kullanımının üniversite hazırlık sürecini olumsuz etkilemesi -Üniversite sınavında meslek derslerinden soru sorulmaması								
<b>İhtiyaçlar</b>	-2 yıllık önlisans programlarına sınavsız geçiş hakkının getirilmesi ve 4 yıllık lisans programlarına ek puan verilmesi								

<b>Amaç 2</b>	Ulusal ve uluslararası alanda mesleki yeterliliği ile kabul gören, mesleki değerlere sahip, yaratıcı, yenilikçi, girişimci, üretken, ekonomiye değer katan ehil işgücü yetiştirilmesi sağlanacaktır.
<b>Hedef 2.4</b>	Öğrencilerin akademik ve yaşam becerileri geliştirmesi için rehberlik faaliyetleri güçlendirilecektir.

<b>Performans Göstergeleri</b>	<b>Hedef Etkisi*</b>	<b>Başlangıç Değeri**</b>	<b>1. Yıl</b>	<b>2. Yıl</b>	<b>3. yıl</b>	<b>4. Yıl</b>	<b>5. Yıl</b>	<b>İzleme Sıklığı</b>	<b>Rapor Sıklığı</b>
<b>PG 2.4.1</b> Öğrenci görüşmeleri sayısı	<b>%40</b>	50	100	150	200	250	300	1 yıl	Yılda bir
<b>PG 2.4.2</b> Veli görüşmeleri sayısı	<b>%30</b>	10	20	30	40	50	60	1 yıl	Yılda bir
<b>PG 2.4.3</b> Düzenlenen etkinlik sayısı	<b>%30</b>	3	4	5	6	7	8	1 yıl	Yılda bir
<b>Koordinatör Birim</b>	Okul idaresi, rehberlik servisi								
<b>İş birliği Yapılacak Birimler</b>	Rehberlik ve Araştırma Merkezi İlçe Milli Eğitim Müdürlüğü Belediye								
<b>Riskler</b>	-Velilerin okula gelme konusunda isteksiz olması -Öğrencilerin rehberlik servisine gitme konusunda isteksiz olması -Etkinlik düzenleme konusunda finansal yetersizlik								
<b>Stratejiler</b>	S1.Rehberlik faaliyetlerinin önemi le ilgili öğretmenlere yönelik farkındalık faaliyetleri gerçekleştirilecektir. S2.Öğrencilerin yaş dönem özellikleri, bu dönemde karşılaşılabilecek sorunlar ve bu sorunlarla baş etme, öğrenci-veli sağlıklı iletişim kurma yöntemleriyle ilgili velilere yönelik etkinlikler düzenlenerek velilerin eğitim süreçlerinde yer alması sağlanacaktır. S3.Mesleki ve teknik ortaöğretimden mezun ve alanlarında başarı sağlamış bireylerle birlikte kariyer günleri düzenlenerek öğrencilerin motivasyonlarının artması sağlanacaktır.								
<b>Maliyet Tahmini</b>	30000 TL								
<b>Tespitler</b>	-Sosyal etkinlikler konusunda Milli Eğitim Bakanlığı tarafından okullara bütçe ayırması sosyal etkinliklerin sayısının arttırılmasında etkili olacaktır.								
<b>İhtiyaçlar</b>	Etkinliklere yönelik zaman, eğitim ve finans desteği								

<b>Amaç 3</b>	Okulun amaçlarına ulaşmasını sağlayacak kurumsal imkan ve yetkinlikler verimli ve sürdürülebilir şekilde gerçekleştirilecektir.
<b>Hedef 3.1</b>	Okulun fiziki mekanlarının okulun ihtiyaç ve hedefleri doğrultusunda iyileştirilmesi sağlanacaktır.

Performans Göstergeleri	Hedef Etkisi*	Başlangıç Değeri**	1. Yıl	2. Yıl	3. yıl	4. Yıl	5. Yıl	İzleme Sıklığı	Rapor Sıklığı
<b>PG3.1.1</b> iyileştirilen fiziki mekân (derslik, spor salonu, kütüphane, pansiyon vb.) sayısı	%50	1	1	1	1	1	1	1 yıl	Yılda bir
<b>PG 3.1.2</b> Fiziksel mekanların temizlik ve hijyenine ilişkin memnuniyet oranı (%)	%50	%80	%85	%90	%95	%100	%100	1 yıl	Yılda bir
<b>Koordinatör Birim</b>	Okul idaresi								
<b>İş birliği Yapılacak Birimler</b>	İlçe Milli Eğitim Müdürlüğü Belediyeler								
<b>Riskler</b>	-Fiziki mekanların iyileştirilmesi konusunda finansal yetersizlik								
<b>Stratejiler</b>	S1.Okulun fiziki mekânlarının durum tespiti yapılacak ve iyileştirilmesi için önceliklendirilmiş bir plan doğrultusunda çalışmalar yapılacaktır. S2.Fiziki mekânların iyileştirilmesi için kamu idareleri, belediyeler ve işverenlerle iş birlikleri yapılacaktır. S3.Temizlik ve hijyen memnuniyet düzeyi belirlemek için anketler uygulanarak yapılacak değerlendirmeler sonucunda gerekli tedbirler alınacaktır.								
<b>Maliyet Tahmini</b>	500000 TL								
<b>Tespitler</b>	-Okulumuzda temizlik ve hijyen konusunda memnuniyet oranı yüksektir.								
<b>İhtiyaçlar</b>	-Finansal destek								

<b>Amaç 3</b>	Okulun amaçlarına ulaşmasını sağlayacak kurumsal imkan ve yetkinlikler verimli ve sürdürülebilir şekilde gerçekleştirilecektir.
<b>Hedef 3.2</b>	Okul yöneticilerinin ve öğretmenlerin mesleki gelişimleri güçlendirilecektir.

Performans Göstergeleri	Hedef Etkisi*	Başlangıç Değeri**	1. Yıl	2. Yıl	3. yıl	4. Yıl	5. Yıl	İzleme Sıklığı	Rapor Sıklığı
<b>PG 3.2.1</b> Hizmet içi eğitim alan yönetici ve öğretmen oranı (%)	%50	%85	%90	%95	%100	%100	%100	1 yıl	Yılda bir
<b>PG 3.2.2</b> Uzaktan hizmet içi eğitime katılan öğretmen oranı (%)	%50	%85	%90	%95	%100	%100	%100	1 yıl	Yılda bir
<b>Koordinatör Birim</b>	Milli Eğitim Bakanlığı, Okul idaresi								
<b>İş birliği Yapılacak Birimler</b>	İl Milli Eğitim Müdürlüğü İlçe Milli Eğitim Müdürlüğü								
<b>Riskler</b>	-Hizmet içi eğitime gidilecek mesafenin uzaklığı								
<b>Stratejiler</b>	S1.Okul yöneticilerinin ve öğretmenlerin mesleki gelişim ihtiyaçları tespit edilerek, bu ihtiyaçları gidermeye yönelik bir mesleki gelişim planı hazırlanacaktır. S2.Okul yöneticilerinin ve öğretmenlerin uzaktan hizmet içi eğitimlere katılmaları teşvik edilecektir. S3.Okul personelinin motivasyon, iş doyum ve kurumsal bağlılık düzeylerini artıracak çalışmalar yapılacaktır.								
<b>Maliyet Tahmini</b>	5000 TL								
<b>Tespitler</b>	-Okulumuzdaki yönetici ve öğretmenlerin yılda en az 1 kez hizmet içi eğitimlere katıldığı görülmüştür. -Eğitim öğretim yılı içinde yüz yüze yapılan hizmet içi faaliyetler eğitimi aksatmaktadır.								
<b>İhtiyaçlar</b>	-Mahalli hizmet içi eğitimlerin artırılması ve eğitim öğretimi aksatmayacak şekilde planlanması								

<b>Amaç 3</b>	Okulun amaçlarına ulaşmasını sağlayacak kurumsal imkan ve yetkinlikler verimli ve sürdürülebilir şekilde gerçekleştirilecektir.
<b>Hedef 3.3</b>	Eğitim ve öğretimin bilişsel, duyuşsal ve davranışsal açıdan sağlıklı ve güvenli bir ortamda gerçekleştirilmesi için okul sağlığı ve güvenliği geliştirilecektir.

Performans Göstergeleri	Hedef Etkisi*	Başlangıç Değeri**	1. Yıl	2. Yıl	3. yıl	4. Yıl	5. Yıl	İzleme Sıklığı	Rapor Sıklığı
<b>PG 3.3.1</b> Sağlıklı beslenme ve obezite ile ilgili konularda verilen eğitim alan öğrenci ve öğretmen sayısı	%25	100	110	120	130	140	150	1 yıl	Yılda bir
<b>PG 3.3.2</b> Hijyen, gıda güvenliği, bulaşıcı hastalıklarla ilgili konularda verilen eğitim alan öğrenci ve öğretmen sayısı	%25	70	80	90	100	110	120	1 yıl	Yılda bir
<b>PG 3.3.3</b> Disiplin kuruluna sevk edilen olay sayısı	%25	15	13	11	9	7	5	1 yıl	Yılda bir
<b>PG 3.3.4</b> Afet ve acil durum tatbikat sayısı	%25	2	2	2	3	3	4	1 yıl	Yılda bir
<b>Koordinatör Birim</b>	Okul idaresi								
<b>İş birliği Yapılacak Birimler</b>	Belediyeler İlçe Milli Eğitim Müdürlüğü Hastaneler İlçe Toplum Sağlığı Merkezi								
<b>Riskler</b>	-Disiplin olaylarının öngörülebilir olmaması								
<b>Stratejiler</b>	S1.Öğrenci, öğretmen ve velilerde farkındalık oluşturmak için bağımlılıkla mücadele, akran zorbalığı, siber zorbalık, sağlıklı beslenme ve obezite, hijyen, bulaşıcı hastalıklar ve gıda güvenliği gibi konularda alan uzmanları ile iş birliğinde eğitimler düzenlenecektir. S2.Okulda yaşanan disiplin olaylarının nedeni rehber öğretmen koordinasyonunda sınıf rehber öğretmeni ve öğrencilerin diğer öğretmenleriyle iş birliğinde tespit edilerek bu konuda çalışmalar yapılarak öğrencilerin ve velilerin farkındalıkları artırılacaktır. S3. Başarılı ve örnek davranış sergileyen öğrencilerin onur belgesiyle ödüllendirilmesi ve bu öğrencilerin diğer öğrencilere örnek olması sağlanacaktır. S4. Afet ve acil durum tatbikatları düzenlenecektir.								
<b>Maliyet Tahmini</b>	0								
<b>Tespitler</b>	-Doğal afet ülkesi olmamız nedeniyle yapılan tatbikatlar farkındalık sağlamaktadır. -Verilen eğitimler uzmanlarca verilip konuyla ilgili farkındalık arttırılmaktadır.								
<b>İhtiyaçlar</b>	-Tatbikatlar için eğitimli personel görevlendirilmesi -Öğrencilere kurallar konusunda sık sık bilgilendirmelerin yapılması								

## 4.4. Maliyetlendirme

2024-2028 Stratejik Planı'nın maliyetlendirilmesi sürecinde stratejik amaç, hedef ve eylemlerin gerektirdiği maliyetlerin ortaya konulması, politika tercihlerinin ve karar alma süreçlerinde önceliklerin belirlenmesi amaçlanmıştır. Bu temel gayeden hareketle planın tahmini maliyetlendirilmesi şu şekilde yapılmıştır:

-Hedeflere ilişkin eylemler durum analizi çalışmaları sonuçlarından hareketle birimlerin katılımlarıyla tespit edilmiştir,

-Eylemlere ilişkin maliyetlerin bütçe dağılımları yapılmadan önce genel yönetim giderleri ayrılmıştır,

-Merkezi yönetim bütçesinden ayrılan pay, özel idare ile okul aile birliklerinin katkıları hesaplanmıştır,

-Eylemlere ilişkin tahmini maliyetler belirlenmiştir.

-Eylem maliyetlerinden hareketle hedef maliyetleri belirlenmiştir,

-Hedef maliyetlerinden yola çıkılarak amaç maliyetleri belirlenmiş ve amaç maliyetlerinden de stratejik plan maliyeti belirlenmiştir.

2024-2028 Stratejik Planı'nda yer alan stratejik amaçların gerçekleştirilebilmesi için tabloda da belirtildiği üzere beş yıllık süre için tahmini 1.305,000 TL'lik kaynağın kullanılması düşünülmektedir.

	2024	2025	2026	2027	2028	Toplam Maliyet
<b>Amaç 1</b>	20000 TL	25000 TL	30000 TL	35000 TL	40000 TL	150000 TL
<b>Hedef 1.1</b>	-	-	-	-	-	-
<b>Hedef 1.2</b>	20000 TL	25000 TL	30000 TL	35000 TL	40000 TL	150000 TL
<b>Amaç 2</b>	11000 TL	14000 TL	17000 TL	20000 TL	23000 TL	95000 TL
<b>Hedef 2.1</b>	-	-	-	-	-	-
<b>Hedef 2.2</b>	-	-	-	-	-	-
<b>Hedef 2.3</b>	5000 TL	6000 TL	7000 TL	8000 TL	9000 TL	45000 TL
<b>Hedef 2.4</b>	6000 TL	8000 TL	10000 TL	12000 TL	12000 TL	50000 TL
<b>Amaç 3</b>	101000 TL	121500 TL	142000 TL	162500 TL	183000 TL	710000 TL
<b>Hedef 3.1</b>	100000 TL	120000 TL	140000 TL	160000 TL	180000 TL	700000 TL
<b>Hedef 3.2</b>	1000 TL	1500 TL	2000 TL	2500 TL	3000 TL	10000 TL
<b>Hedef 3.3</b>	-	-	-	-	-	-
<b>Genel Yönetim Giderleri</b>	50000 TL	60000 TL	70000 TL	80000 TL	90000 TL	350000 TL
<b>TOPLAM</b>	182000 TL	220500 TL	259000 TL	297500 TL	336000 TL	1305000 TL



## 5.İZLEME VE DEĞERLENDİRME

İdarelerin kurumsal yapılarının kendine has farklılıkları izleme ve değerlendirme süreçlerinin de farklılaşmasını beraberinde getirmektedir. Eğitim idarelerinin ana unsurunun, girdi ve çıktılarının insan oluşu, ürünlerinin değerinin kısa vadede belirlenememesine ve insan unsurundan kaynaklı değişkenliğin ve belirsizliğin fazla olmasına yol açmaktadır. Bu durumda sadece nicel yöntemlerle yürütülecek izleme ve değerlendirmelerin eğitsel olgu ve durumları açıklamada yetersiz kalabilmesi söz konusudur. Nicel yöntemlerin yanında veya onlara alternatif olarak nitel yöntemlerin de uygulanmasının daha zengin ve geniş bir bakış açısı sunabileceği belirtilebilir. Belirtilen temel ilkeler ve veri analiz yöntemleri doğrultusunda birlikte 2024-2028 Stratejik Planı İzleme ve Değerlendirme Modelinin çerçevesini;

1. Performans göstergeleri ve stratejiler bazında gerçekleşme durumlarının belirlenmesi,
2. Performans göstergelerinin gerçekleşme durumlarının hedeflerle kıyaslanması,
3. Stratejiler kapsamında yürütülen faaliyetlerin dağılımının belirlenmesi,
4. Sonuçların raporlanması ve paydaşlarla paylaşımı,
5. Hedeflerden sapmaların nedenlerinin araştırılması,
6. Alternatiflerin ve çözüm önerilerinin geliştirilmesi süreçleri oluşturmaktadır.

Yıllık izlemelerle ilgili incelemeler yapılarak raporlar hazırlanacaktır. Aşağıda belirtilen şablona uygun izleme ve değerlendirme çalışmaları yapılacaktır.

2024-2025 Eğitim Öğretim Yılı Stratejik Plan İzleme ve Değerlendirme Tablosu					
<b>A1</b>					
<b>H1.1</b>					
<b>Hedef 1.1 Performansı</b>					
<b>Sorumlu Birim</b>					
<b>Performans Göstergesi</b>	Hedefe Etkisi (%)	Plan Dönemi Başlangıç Değeri *(A)	İzleme Dönemindeki Yıl Sonu Hedeflenen Değer (B)	İzleme Dönemindeki Gerçekleşme Değeri (C)	Performans (%) (C-A)/(B-A)
<b>Hedefe İlişkin Değerlendirmeler</b>					

Strateji Geliştirme Kurulu Bilgileri			Stratejik Plan Ekibi Bilgileri		
Adı Soyadı	Ünvanı	İmza	Adı Soyadı	Ünvanı	İmza
Metin MUTLU	Okul Müdürü		İlkay KURT ÜLKER	Müdür Yardımcısı	
Gülay ŞAHİN	Müdür Başyardımcısı		Birol ÖREN	Müdür Yardımcısı	
Özlem AKBABA ÖZEN	Öğretmen		Giray ÖZGÜLLÜ	Öğretmen	
Murat BUĞDAYCI	Okul-Aile Birliği Başkanı		Reyhan UYSAL	Öğretmen	
Mustafa ŞAHİN	Okul-Aile Birliği Yönetim Kurulu Üyesi		Nuray TOY	Öğretmen	
			Nurten TEKNEKAYA	Öğretmen	
			Sevgi POLAT GENÇ	Öğretmen	
			Havva SAVICI	Veli	